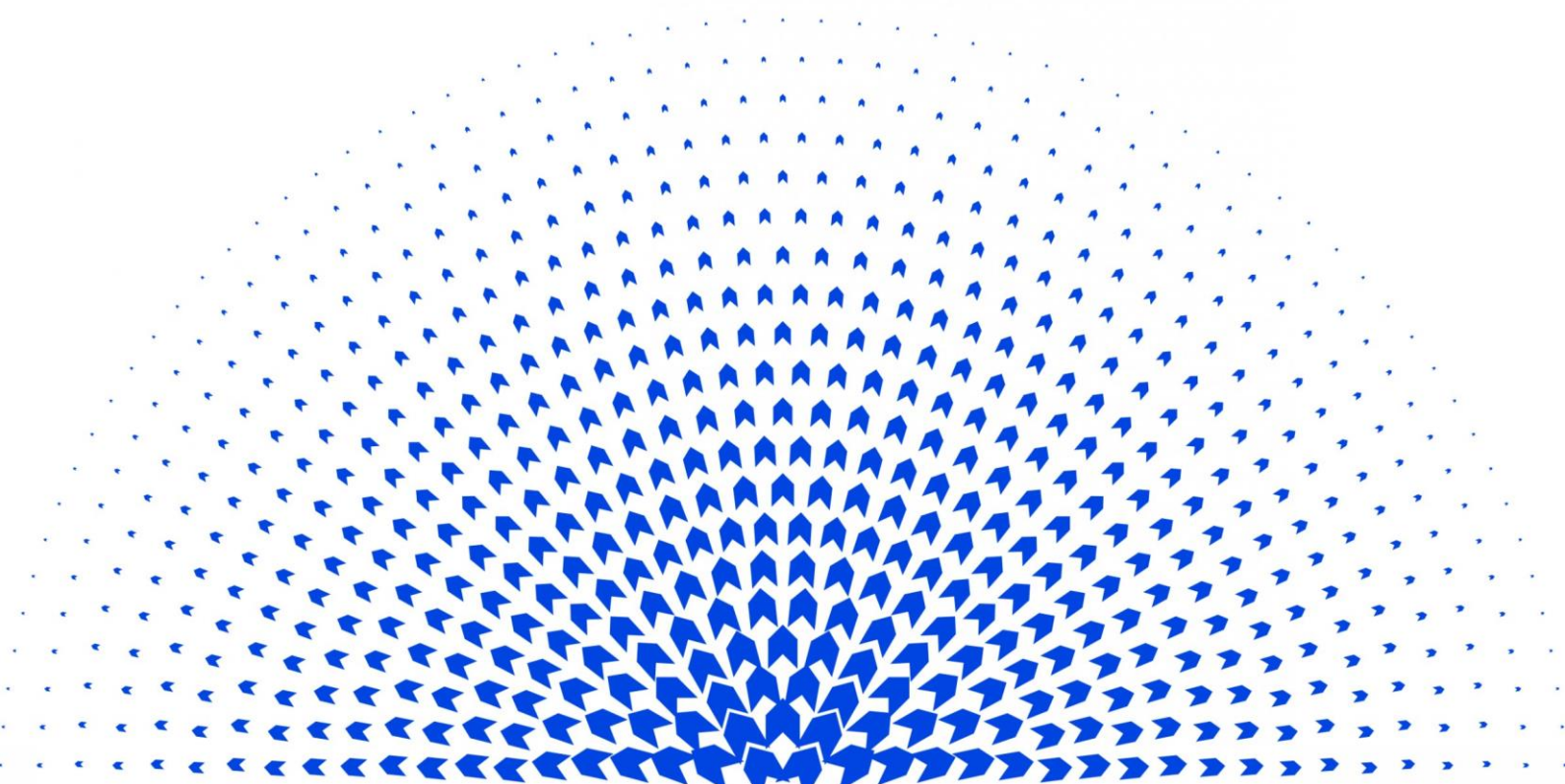


الربع الثالث ٢٠٢٢م

شركة مجموعة تداول السعودية القابضة
(شركة مساهمة سعودية)

القوائم المالية الأولية الموحدة المختصرة
لفترتي الثلاثة أشهر والتسعة أشهر المنتهيتين في ٣٠ سبتمبر ٢٠٢٢م
مع تقرير الفحص لمراجع الحسابات المستقل



صفحة

١

تقرير الفحص لمراجع الحسابات المستقل

٢

قائمة المركز المالي الأولية الموحدة المختصرة

٣

قائمة الربح أو الخسارة والدخل الشامل الآخر الأولية الموحدة المختصرة

٤

قائمة التغيرات في حقوق الملكية الأولية الموحدة المختصرة

٥

قائمة التدفقات النقدية الأولية الموحدة المختصرة

٣٢ - ٦

إيضاحات حول القوائم المالية الأولية الموحدة المختصرة

رقم السجل التجاري: ١٠١٠٣٨٢٨٢١
هاتف: +٩٦٦ ١١ ٢١٥ ٩٨٩٨
+٩٦٦ ١١ ٢٧٣ ٤٧٤٠
فاكس: +٩٦٦ ١١ ٢٧٣ ٤٧٣٠

ey.ksa@sa.ey.com
ey.com

شركة إرنست ويونغ للخدمات المهنية (مهيئة ذات مسؤولية محدودة)
رأس المال المنفوع (٥,٥٠٠,٠٠٠ ريال سعودي - خمسة ملايين وخمسمائة ألف ريال سعودي)
المركز الرئيسي
برج الفيصلية - الدور الرابع عشر
طريق الملك فهد
ص.ب. ٢٧٣٢
الرياض ١١٤٦١
المملكة العربية السعودية



تقرير فحص المراجع المستقل حول القوائم المالية الأولية الموحدة المختصرة إلى مساهمي شركة مجموعة تداول السعودية القابضة (شركة مساهمة سعودية)

مقدمة

لقد فحصنا قائمة المركز المالي الأولية الموحدة المختصرة المرفقة لشركة مجموعة تداول السعودية القابضة (شركة مساهمة سعودية) ("الشركة") والشركات التابعة لها (يشار إليها مجتمعة باسم "المجموعة") كما في ٣٠ سبتمبر ٢٠٢٢، وقائمة الربح والخسارة والدخل الشامل الآخر الأولية الموحدة المختصرة لفترتي الثلاثة أشهر والتسعة أشهر المنتهيتين في ذلك التاريخ، وقائمة التغيرات في حقوق الملكية الأولية الموحدة المختصرة وقائمة التدفقات النقدية الأولية الموحدة المختصرة لفترة التسعة أشهر المنتهية في ذلك التاريخ، وملخصاً بالسياسات المحاسبية الهامة والإيضاحات التفسيرية الأخرى. إن الإدارة مسؤولة عن إعداد وعرض هذه القوائم المالية الأولية الموحدة المختصرة وفقاً لمعيار المحاسبة الدولي (٣٤) "التقرير المالي الأولي" المعتمد في المملكة العربية السعودية. إن مسؤوليتنا هي ابداء نتيجة فحص لهذه القوائم المالية الأولية الموحدة المختصرة بناءً على الفحص الذي قمنا به.

نطاق الفحص

تم فحصنا وفقاً للمعيار الدولي الخاص بارتباطات الفحص (٢٤١٠) "فحص المعلومات المالية الأولية المنفذ من قبل المراجع المستقل للمنشأة" المعتمد في المملكة العربية السعودية. يشمل فحص المعلومات المالية الأولية على توجيه استفسارات، بشكل أساسي إلى المسؤولين عن الأمور المالية والمحاسبية وتطبيق إجراءات تحليلية وإجراءات فحص أخرى. إن الفحص أقل نطاقاً إلى حد كبير من المراجعة التي تتم وفقاً للمعايير الدولية للمراجعة المعتمدة في المملكة العربية السعودية، وبالتالي فهو لا يمكننا من الحصول على تأكيد بأننا سنكون على علم بكافة الأمور الهامة التي يمكن تحديدها أثناء القيام بأعمال المراجعة. وعليه، فإننا لا نبدى رأي مراجعة.

نتيجة الفحص

بناءً على فحصنا، لم يلفت انتباهنا شيء يجعلنا نعتقد بأن القوائم المالية الأولية الموحدة المختصرة المرفقة لم يتم إعدادها، من كافة النواحي الجوهرية، وفقاً لمعيار المحاسبة الدولي (٣٤) المعتمد في المملكة العربية السعودية.

أمر آخر

تمت مراجعة القوائم المالية الموحدة للمجموعة للسنة المنتهية في ٣١ ديسمبر ٢٠٢١ من قبل مراجع آخر، والذي أبدى رأياً غير معدل حول تلك القوائم المالية الموحدة بتاريخ ٦ شعبان ١٤٤٣هـ (الموافق ٩ مارس ٢٠٢٢). إضافة إلى ذلك، وتم فحص القوائم المالية الأولية الموحدة المختصرة للمجموعة لفترتي الثلاثة أشهر المنتهيتين في ٣٠ سبتمبر ٢٠٢١ من قبل مراجع آخر والذي أبدى نتيجة فحص غير معدل حول تلك القوائم المالية الأولية الموحدة المختصرة بتاريخ ٢١ ربيع الأول ١٤٤٣هـ (الموافق ٢٧ أكتوبر ٢٠٢١).

عن إرنست ويونغ للخدمات المهنية



وليد غازي توفيق
محاسب قانوني
ترخيص رقم (٤٣٧)

الرياض: ٢ ربيع الثاني ١٤٤٤هـ
(٢٧ أكتوبر ٢٠٢٢م)

شركة مجموعة تداول السعودية القابضة
(شركة مساهمة سعودية)
قائمة المركز المالي الأولية الموحدة المختصرة
كما في ٣٠ سبتمبر ٢٠٢٢م
(بالريالات السعودية)

٣١ ديسمبر ٢٠٢١م	٣٠ سبتمبر ٢٠٢٢م	إيضاحات	الموجودات
(مراجعة)	(غير مراجعة)		
٥٦,٠٥٦,٣٨٤	٦٧,٨٢٣,١٤٣		الموجودات غير المتداولة
١٤٤,٧٢٧,٢٧٧	١٤٢,٤٣٣,١٤٨		ممتلكات ومعدات
٣٧٥,٦١٦,٠٨٥	٣٧٣,٩٢٣,١٤١	٥	موجودات غير ملموسة
٧,١٢٠,٣٩٤	٨,٥٩٣,٤٠١		شركة مستثمر فيها بطريقة حقوق الملكية
٥٥,٢٧٢,٣٧٧	٥٥,٥٥٧,٢٥٤	٦	موجودات حق الاستخدام
٦٣٨,٧٩٢,٥١٧	٦٤٨,٣٠٠,٠٨٧		استثمارات
			إجمالي الموجودات غير المتداولة
٦٠,٥٤٧,٦١١	٧٦,٠٣٠,٢٧٥	٧	الموجودات المتداولة
١٠٨,٠٥٩,٦١٩	١١٧,١٨٨,٤٨٧	٨	نعم متدنية
٢,٦٣١,٧٣٢,٨٠٨	٦١٥,١٩٣,٦٤٨	٩	مصرفات منقوعة مقدما وموجودات متداولة أخرى
١٨,٠١٣,٥٦٧	٤,٤٩٣,٤٦٦,٧٣٥	١٠	استثمارات
٨٦,١٩٧,٤٥٨	٢,٠٩٩,١٠٧,٥١٨		مقاصة الأصول المالية للأعضاء
٢,٩٠٤,٥٥١,٠٦٣	٧,٤٠٠,٩٨٦,٦٦٣		نقد وما في حكمه
٣,٥٤٣,٣٤٣,٥٨٠	٨,٠٤٩,٢٨٦,٧٥٠		إجمالي الموجودات المتداولة
			إجمالي الموجودات
			حقوق الملكية والمطلوبات
١,٢٠٠,٠٠٠,٠٠٠	١,٢٠٠,٠٠٠,٠٠٠	١	حقوق الملكية
٣٦٠,٠٠٠,٠٠٠	٣٦٠,٠٠٠,٠٠٠	١١	رأس المال
١,٥٣٢,٤٤٠,٩٠٦	١,٥٣٩,٨٦٣,٦٥٨		احتياطي نظامي
٣,٠٩٢,٤٤٠,٩٠٦	٣,٠٩٩,٨٦٣,٦٥٨		أرباح مبقاة
			إجمالي حقوق الملكية
٩٦,٨٧٦,١٨٥	١٠٠,٤٠٦,٩٠٥	١٢	المطلوبات غير المتداولة
٩٦,٨٧٦,١٨٥	١٠٠,٤٠٦,٩٠٥		التزام مكافآت نهلية الخدمة للموظفين
			إجمالي المطلوبات غير المتداولة
١٨,٠١٣,٣٤٩	٤,٤٨٠,٥٤٢,٥٧٥	١٣	المطلوبات المتداولة
٩٨٢,٩١٣	٣,٥١٨,٩٤٨		مقاصة المطلوبات المالية للأعضاء
٦,٧٨٥,٧١٠	١٧,٠٨٠,٠٢٤	١٤	التزام عقد الإيجار
٢٢,٢٨٠,٨٤٣	٢٢,٨٥٧,٣٢٣	١٥	نعم داننة
٣,٢١٤,٩٠٢	٥٠,٧٩٧,٧٧٦	١٦	رصيد مستحق إلى هيئة السوق المالية
٢٣٦,٠٨٥,٠٧٤	٢٢١,٢٩٧,١٨١	١٧	إيرادات مؤجلة
٦٦,٦٦٣,٦٩٨	٥٢,٩٢٢,٣٦٠	١٨	مصرفات مستحقة ومطلوبات متداولة أخرى
٣٥٤,٠٢٦,٤٨٩	٤,٨٤٩,٠١٦,١٨٧		زكاة مستحقة
٤٥٠,٩٠٢,٦٧٤	٤,٩٤٩,٤٢٣,٠٩٢		إجمالي المطلوبات المتداولة
٣,٥٤٣,٣٤٣,٥٨٠	٨,٠٤٩,٢٨٦,٧٥٠		إجمالي المطلوبات
			إجمالي حقوق الملكية والمطلوبات

تعتبر الإيضاحات المرفقة من (١) إلى (٣٣) جزءاً لا يتجزأ من هذه القوائم المالية الأولية الموحدة المختصرة



المدير المالي للمجموعة



الرئيس التنفيذي للمجموعة



رئيس مجلس الإدارة

شركة مجموعة تداول السعودية القابضة

(شركة مساهمة سعودية)

قائمة الربح أو الخسارة والدخل الشامل الآخر الأولية الموحدة المختصرة

لفترتي الثلاثة أشهر والتسعة أشهر المنتهيتين في ٣٠ سبتمبر ٢٠٢٢م

(بالريالات السعودية)

الفترة المنتهية في ٣٠ سبتمبر ٢٠٢٢م		الفترة المنتهية في ٣٠ سبتمبر ٢٠٢١م		إيضاحات
٢٠٢٢م (غير مراجعة)	٢٠٢١م (غير مراجعة)	٢٠٢١م (غير مراجعة)	٢٠٢٢م (غير مراجعة)	
٩٠٨,٥٤٣,١٣٥	٨٥٧,٤٤١,٢٧٠	٢٦٢,٦٣٥,٣٥٢	٢٥٧,١٨٠,٠٥٧	١٩ إيرادات تشغيلية
(٢٥٨,٧٧٧,٥٥١)	(٣٠٨,٤٦٣,٠٢٤)	(٨٤,١٥٩,٧١٤)	(١١١,٣١٠,٧٠٥)	٢٠ تكليف تشغيلية
٦٤٩,٧٦٥,٥٨٤	٥٤٨,٩٧٨,٢٤٦	١٧٨,٤٧٥,٦٣٨	١٤٥,٨٦٩,٣٥٢	مجمول الربح
(١٤٥,٥٠٤,١٤١)	(١٦٨,٤٤٤,٨٩٧)	(٤٧,٩٩٠,٠٣٧)	(٥٤,٣٤٢,٤٤٩)	٢١ مصروفات عمومية وإدارية
(١,٢٥٥,٩٢٣)	(٣٥٥,٠٦٦)	(١٨٦,٠٦٨)	١٩٩,٧٦٥	٢٢ زبد / (خسارة) الانخفاض في قيمة الموجودات المالية
٥٠٣,٠٠٥,٥٣٠	٣٨٣,٩٨,٢٨٨	١٣٠,٢٩٩,٥٣٣	٩١,٧٢٦,٦٦٨	ربح التشغيل
٢٥,٣٧٨,٢٦٣	٣٣٥٤,٧٩٧	٨,٢١١,٥٧٠	١٣,٢٨٣,٩٩٩	٢٣ دخل استثمارات
(٢,٤٠٨,٥٥٣)	(٣٣٢,٩٤٤)	(٧٨٥,١٠٧)	٧٠٢,٥٢٣	٢٤ حصة من صافي الربح / (الخسارة) في شركة مستثمر فيها بطريقة حقوق الملكية
(٢,٠٢١,٥٩١)	(١٨٩٧,٦٧٧)	(١,٠٠٨,٦٧٣)	(٥٤٥,٢٥٠)	٢٥ تكلفة تمويل
٥,٤٤٩,٩١٦	٥٧٢١,١٩٢	٥,٢٩٣,١٢٧	(١١٥,٧٥٩)	٢٦ (مصروف) إيرادات أخرى، صافي
٢٦,٣٩٨,٠٣٥	٣٧٨٥,٣٦٨	١١,٧١٠,٩١٧	١٣,٣٢٥,٥١٣	ربح من الأنشطة غير التشغيلية
٥٢٩,٤٠٣,٥٦٥	٤٦٨١٣,٦٥٦	١٤٢,٠١٠,٤٥٠	١٠٥,٠٥٢,١٨١	٢٧ ربح الفترة قبل الزكاة
(٥٢,١٦٩,٩٣٨)	(٥٣٩٠,٩٠٤)	(٢٦,٨٢١,٠٤١)	(١٥,٩٣٣,٧٣٥)	٢٨ مصروف الزكاة
٤٧٧,٢٣٣,٦٢٧	٣٨٤٢٢,٧٥٢	١١٥,١٨٩,٤٠٩	٨٩,١١٨,٤٤٦	صافي ربح الفترة
-	-	-	-	الدخل الشامل الآخر للفترة
٤٧٧,٢٣٣,٦٢٧	٣٨٤٢٢,٧٥٢	١١٥,١٨٩,٤٠٩	٨٩,١١٨,٤٤٦	إجمالي الدخل الشامل للفترة
٣,٩٨	٣,٠٦	٠,٩٦	٠,٧٤	٢٩ ربحية السهم الأساسية والمخفضة

تعتبر الإيضاحات المرفقة من (١) إلى (٣٣) جزءاً لا يتجزأ من هذه القوائم المالية الأولية الموحدة المختصرة



المدير المالي للمجموعة



الرئيس التنفيذي للمجموعة



رئيس مجلس الإدارة

شركة مجموعة تداول السعودية القابضة

(شركة مساهمة سعودية)

قائمة التغيرات في حقوق الملكية الأولية الموحدة المختصرة

لفترة التسعة أشهر المنتهية في ٣٠ سبتمبر ٢٠٢٢

(بالريالات السعودية)

إجمالي حقوق الملكية	الأرباح المبقاة	الاحتياطي العام	الاحتياطي النظامي	رأس المال	
٢,٠٩٢,٤٤٠,٩٠٦	١,٥٣٢,٤٤٠,٩٠٦	-	٣٦٠,٠٠٠,٠٠٠	١,٢٠٠,٠٠٠,٠٠٠	الرصيد كما في ١ يناير ٢٠٢٢م (مراجعة)
٣٦٧,٤٢٢,٧٥٢	٣٦٧,٤٢٢,٧٥٢	-	-	-	صافي ربح الفترة
(٣٦٠,٠٠٠,٠٠٠)	(٣٦٠,٠٠٠,٠٠٠)	-	-	-	توزيعات أرباح (إيضاح ٣١)
٣,٠٩٩,٨٦٣,٦٥٨	١,٥٣٩,٨٦٣,٦٥٨	-	٣٦٠,٠٠٠,٠٠٠	١,٢٠٠,٠٠٠,٠٠٠	الرصيد كما في ٣٠ سبتمبر ٢٠٢٢م (غير مراجعة)
٣,٦٣٤,٦٢٢,٣٧٩	٩٤٣,٤٧٨,٥٣٢	١,١١٤,١٨٠,٢١٤	٣٧٦,٩٦٣,٦٣٣	١,٢٠٠,٠٠٠,٠٠٠	الرصيد كما في ١ يناير ٢٠٢١م (مراجعة)
٤٧٧,٢٣٣,٦٢٧	٤٧٧,٢٣٣,٦٢٧	-	-	-	صافي ربح الفترة
(١,١٢٠,٠٠٠,٠٠٠)	(١,١٢٠,٠٠٠,٠٠٠)	-	-	-	توزيعات أرباح (إيضاح ٣١)
-	١,١١٤,١٨٠,٢١٤	(١,١١٤,١٨٠,٢١٤)	-	-	المحول إلى الأرباح المبقاة
٢,٩٩١,٨٥٦,٠٠٦	١,٤١٤,٨٩٢,٣٧٣	-	٣٧٦,٩٦٣,٦٣٣	١,٢٠٠,٠٠٠,٠٠٠	الرصيد كما في ٣٠ سبتمبر ٢٠٢١م (غير مراجعة)

تعتبر الإيضاحات المرفقة من (١) إلى (٣٣) جزءاً لا يتجزأ من هذه القوائم المالية الأولية الموحدة المختصرة


المدير المالي للمجموعة


الرئيس التنفيذي للمجموعة


رئيس مجلس الإدارة

شركة مجموعة تداول السعودية القابضة
(شركة مساهمة سعودية)

قائمة التدفقات النقدية الأولية الموحدة المختصرة
لفترة التسعة أشهر المنتهية في ٣٠ سبتمبر ٢٠٢٢م
(بالريالات السعودية)

لفترة التسعة أشهر المنتهية في ٣٠ سبتمبر	٢٠٢٢م	٢٠٢١م	إيضاحات
(غير مراجعة)	(غير مراجعة)	(غير مراجعة)	
٥٢٩,٤٠٣,٥٦٥	٤٢٠,٨١٣,٦٥٦		
٤٣,٧٦٩,٩١٥	٤٤,٦٣٠,٢٠٣	٢١,٢٠	ربح الفترة قبل الزكاة تعديلات لتسوية ربح الفترة قبل الزكاة مع صافي النقد الناتج من الأنشطة التشغيلية:
١,٢٤٢,٧٥٣	٣,٣٣٧,٠٦٦	٧	استهلاك وإطفاء
١٣,١٧٠	(٣٢٠,٠٠٠)	٦,١,١	مخصص خسائر الائتمان للذمم المدينة (زد)/مخصص الانخفاض في قيمة الاستثمارات بالتكلفة المضافة
٨,٥٧٣,٠٢٨	٩,٢٨٤,٢١٧	١٢	مخصص مكافآت نهاية الخدمة للموظفين
(٨,٨٠٣,٧٨٨)	(١٧,٧٠٧,١٠٦)	٢٢	الربح المحقق من بيع استثمارات
(٩,٣١٥,٧٥٧)	(٥,٨٠٥,٠٣٠)	٢٢	ربح غير محقق من استثمارات
(٤,٧١٤,٣٥٩)	(٤,٢٢٧,٨١٥)	٢٢	دخل توزيعات أرباح
(٢,٥٣٤,١٠٥)	(١,٤٩٠,٧٢٣)	٢٢	دخل عمولة من الصكوك
(١٠,٢٥٤)	(٢,٧٨٩,٩٨٢)	٢٢	عمولة من الودائع لدى البنك المركزي السعودي
-	(٥,٢٩٦,٧٨٩)	٢٢	عمولة أنونات لدى البنك المركزي السعودي
٢,٤٠٨,٥٥٣	١,٦٩٢,٩٤٤	٥	الحصة من الخسارة في شركة مستثمر فيها بطريقة حقوق الملكية
٧١٧,٣٦٣	١٢١,٥٥١		مصروف الفائدة على التزام عقد الإيجار
(٢١,٩٢٧,٩٧٧)	(١٨,٨١٩,٧٣٠)		التغيرات في الموجودات والمطلوبات التشغيلية:
(٣٤,١٠١,٢٨٥)	(٩,١٢٨,٨٦٨)		ذمم مدينة
٣٥,٦٨٩,٨٤٦	١٠,٢٩٤,٣١٤		مصروفات مدفوعة مقدماً وموجودات متداولة أخرى
(٨,٠٠٧,٧١٤)	٥٧٦,٤٨٠		ذمم دائنة
٤٢,٦٦٨,٤٠٢	٤٧,٥٨٢,٨٧٤		رصيد مستحق إلى هيئة السوق المالية
(٤٧٥,١٩٥)	(١٤,٧٨٧,٨٩٣)		إيرادات مؤجلة
٤,٦٣٠,٨٢٢	(٤,٤٧٥,٤٥٣,١٦٨)		مصروفات مستحقة ومطلوبات متداولة أخرى
(٤,٦٣١,٠٣٩)	٤,٤٦٢,٥٢٩,٢٢٦		مقاصة الأصول المالية للأعضاء
٥٧٤,٥٩٥,٩٤٤	٤٤٥,٣٢٣,٤٢٧		مقاصة المطلوبات المالية للأعضاء
			النقد الناتج من العمليات
(١٠,٢٠١,١٥٧)	(٥,٧٥٣,٤٩٧)	١٢	مكافآت نهاية الخدمة المدفوعة للموظفين
(٨٣,١٢٠,٩٣٦)	(٦٧,١٣٢,٢٤٢)	١٨	زكاة مدفوعة
٤٨١,٢٧٣,٨٥١	٣٧٢,٤٣٧,٦٨٨		صافي النقد الناتج من الأنشطة التشغيلية
(١,٨٤٦,٨٠٢,٣٥٦)	(٩٠٤,٨٣٤,٢٩٤)		التدفقات النقدية من الأنشطة الاستثمارية
٢,٥٢٣,٦٦٥,٧٢٨	٢,٩٤٦,١٢٣,٤٣٤		شراء استثمارات
٢,٥٢٧,٧٧٨	١,٢٥٢,٧٦٨		متحصلات من استبعاد الاستثمارات
٤,٥٩١,٩٧٧	٤,٢٣١,٤٣٨		دخل عمولة خاصة مستلم
-	٧,٧٧٨,١٦٨		إيرادات توزيعات أرباح مقبوضة
(٢٥,١٢٩,٢٧٦)	(٤٤,٢٢٦,٣٤٥)		عمولة أنونات وودائع لدى البنك المركزي السعودي مقبوضة
٦٥٨,٨٥٣,٨٥١	٢,٠١٠,٣٢٥,١٦٩		شراء موجودات غير ملموسة وممتلكات ومعدات
			صافي النقد الناتج من الأنشطة الاستثمارية
(٧١٧,٣٦٣)	(١٢١,٥٥١)		التدفقات النقدية من الأنشطة التمويلية
(٨,٨٣٢,٣٠٢)	(٩,٧٣١,٢٤٦)		فائدة مدفوعة على التزامات عقود إيجار
(١,١٢٠,٠٠٠,٠٠٠)	(٣٦٠,٠٠٠,٠٠٠)	٣١	المسدد الأساسي من التزامات عقود إيجار
(١,١٢٩,٥٤٩,٦٦٥)	(٣٦٩,٨٥٢,٧٩٧)		توزيعات أرباح مدفوعة
١٠,٥٧٨,٠٣٧	٢,٠١٢,٩١٠,٠٦٠		صافي النقد المستخدم في الأنشطة التمويلية
١٠٦,٧٩٨,٣٧٦	٨٦,١٩٧,٤٥٨		صافي الزيادة في النقد وما في حكمه
١١٧,٣٧٦,٤١٣	٢,٠٩٩,١٠٧,٥١٨	١٠	نقد وما في حكمه في بداية الفترة
			النقد وما في حكمه في نهاية الفترة

تعتبر الإيضاحات المرفقة من (١) إلى (٣٣) جزءاً لا يتجزأ من هذه القوائم المالية الأولية الموحدة المختصرة


المدير المالي للمجموعة


الرئيس التنفيذي للمجموعة


رئيس مجلس الإدارة

١. عام

شركة مجموعة تداول السعودية القابضة ("شركة السوق المالية السعودية" سابقاً) ("الشركة") شركة مساهمة سعودية مسجلة في المملكة العربية السعودية بموجب السجل التجاري رقم ١٠١٠٢٤١٧٣٣/١٠١ بتاريخ ١٢/٢/١٤٢٨ هـ (الموافق ١٢ ديسمبر ٢٠٠٧م). تم تأسيس الشركة بموجب المرسوم الملكي رقم م/١٥ بتاريخ ١٤٢٨/٠٣/٠١ هـ (الموافق ٢٠ مارس ٢٠٠٧م) وقرار وزارة التجارة رقم ٣٢٠/ق بتاريخ ١٢/٢/١٤٢٨ هـ (الموافق ١١ ديسمبر ٢٠٠٧م).

أعلنت الشركة في ١ يونيو ٢٠٢١م عن إعادة هيكلتها التي نتج عنها تحويل شركة السوق المالية السعودية (تداول) إلى شركة قابضة باسم شركة مجموعة تداول السعودية القابضة، وهي شركة أم لأربع شركات تابعة مملوكة بالكامل؛ شركة تداول السعودية (تداول)، وشركة مركز مقاصة الأوراق المالية (مقاصة)، وشركة مركز إيداع الأوراق المالية (إيداع)، وشركة تداول للحلول المتقدمة (وامض). تم تقديم المزيد من التفاصيل حول هذه الشركات التابعة في إيضاح ١.١. تم اعتباراً من ١ يونيو ٢٠٢١م تحويل أنشطة الشركة، والتي اشتملت على إدراج وتداول ونشر معلومات الأوراق المالية، إلى شركة تداول السعودية.

كانت الشركة مملوكة بالكامل لحكومة المملكة العربية السعودية ("الحكومة") باعتبارها الطرف المسيطر النهائي من خلال صندوق الاستثمارات العامة. وفي ٨ ديسمبر ٢٠٢١م، استكملت الشركة طرحها العام الأولي وأدرجت أسهمها العادية في السوق المالية السعودية. فيما يتعلق بالطرح العام الأولي، باعت الحكومة من خلال صندوق الاستثمارات العامة ٣٠٪ من حصتها التي تمثل ٣٦ مليون سهم عادي. وعليه، يمتلك صندوق الاستثمارات العامة حالياً ٧٠٪ (٣١ ديسمبر ٢٠٢١م: ٧٠٪) من رأس المال. كما في ٣٠ سبتمبر ٢٠٢٢م، بلغ رأس مال الشركة المُصرح به والمُصدر والمدفوع بالكامل ١,٢٠٠ مليون ريال سعودي (٣١ ديسمبر ٢٠٢١م: ١,٢٠٠ مليون ريال سعودي)، مقسم إلى ١٢٠ مليون سهم (٣١ ديسمبر ٢٠٢١م: ١٢٠ مليون سهم) بقيمة ١٠ ريال سعودي لكل سهم.

تتكون هذه القوائم المالية الأولية الموحدة المختصرة من القوائم المالية للشركة والشركات التابعة لها (يشار إليها مجتمعة بـ "المجموعة").

تتمثل الأنشطة الرئيسية للشركة، بعد أن أصبحت شركة قابضة، في إدارة ودعم الشركات التابعة لها أو المشاركة في إدارة الشركات الأخرى التي تمتلك فيها أسهماً، واستثمار أموالها في الأسهم والأوراق المالية الأخرى، وامتلاك العقارات والممتلكات الأخرى المرتبطة بأعمالها، ومنح القروض والضمانات والتمويل للشركات التابعة لها، وامتلاك وتأجير حقوق الملكية الصناعية للشركات التابعة لها أو الشركات الأخرى.

تتمثل الأنشطة الرئيسية للمجموعة من خلال الشركات التابعة المخصصة (المبينة في إيضاح ١-١) في توفير، خدمة الإدراج، وتهيئة وإدارة آليات تداول الأوراق المالية، وتوفير خدمات إيداع الأوراق المالية وتسجيل ملكيتها، وتصفية عمليات تداول الأوراق المالية، ونشر المعلومات المتعلقة بها، ومزاولة أي نشاط آخر ذي علاقة بأي من ذلك وفقاً لنظام السوق المالية وبما يحقق أهدافها الواردة فيه.

إن العنوان المسجل للشركة هو كما يلي:

٦٨٩٧ طريق الملك فهد - العليا

وحدة رقم: ١٥

الرياض ١٢٢١١-٣٣٨٨

المملكة العربية السعودية

١. عام (يتبع)

١.١. تفاصيل الشركات التابعة للشركة

رأس المال المدفوع - ريال سعودي	الملكية، المباشرة والفعلية		نشاط الأعمال	تاريخ السجل التجاري	بلد التأسيس والوضع النظامي	اسم الشركة التابعة
	ديسمبر ٢٠٢١م	سبتمبر ٢٠٢٢م				
٤٠٠,٠٠٠,٠٠٠	%١٠٠	%١٠٠	إيداع وتسجيل الأوراق المالية	١٤٣٧/١١/٢٧هـ (الموافق ٣٠ أغسطس ٢٠١٦م)	المملكة العربية السعودية، شركة مساهمة سعودية مقفلة	شركة مركز إيداع الأوراق المالية "إيداع"
٦٠٠,٠٠٠,٠٠٠	%١٠٠	%١٠٠	خدمات المقاصة للأوراق المالية	١٤٣٩/٠٦/٠٢هـ (الموافق ١٨ فبراير ٢٠١٨م)	المملكة العربية السعودية، شركة مساهمة سعودية مقفلة	شركة مركز مقاصة الأوراق المالية ("مقاصة")
٧٥,٠٠٠,٠٠٠	%١٠٠	%١٠٠	حلول التقنية المالية، الحلول المبتكرة لأسواق رأس المال لحملة الأسهم	١٤٤٢/٠٢/١١هـ (الموافق ٢٨ سبتمبر ٢٠٢٠م)	المملكة العربية السعودية، شركة مساهمة سعودية مقفلة	شركة تداول للحلول المتقدمة "وامض"
٦٠٠,٠٠٠,٠٠٠	%١٠٠	%١٠٠	إدراج وتداول الأوراق المالية، نشر معلومات السوق	١٤٤٢/٠٨/١٧هـ (الموافق ٣١ مارس ٢٠٢١م)	المملكة العربية السعودية، شركة مساهمة سعودية مقفلة	شركة تداول السعودية "تداول"

٢. أسس الإعداد

١.٢. بيانات الالتزام

تم إعداد هذه القوائم المالية الأولية الموحدة المختصرة كما في ٣٠ سبتمبر ٢٠٢٢م وفقاً للمعيار الدولي للتقرير المالي ٣٤ "التقرير المالي الأولي" المعتمد في المملكة العربية السعودية والمعايير والإصدارات الأخرى الصادرة من الهيئة السعودية للمراجعين والمحاسبين، وتماشياً مع أحكام نظام الشركات المعمول به في المملكة العربية السعودية ونظام الشركة الأساسي. تتماشى السياسات المحاسبية في هذه القوائم المالية الأولية الموحدة المختصرة مع تلك السياسات في القوائم المالية السنوية للمجموعة للسنة المنتهية في ٣١ ديسمبر ٢٠٢١م.

لا تتضمن هذه القوائم المالية الأولية المختصرة كافة المعلومات والإفصاحات المطلوبة للمجموعة الكاملة من القوائم المالية ويجب أن تتم قراءتها جنباً إلى جنب مع آخر قوائم مالية سنوية للمجموعة للسنة المنتهية في ٣١ ديسمبر ٢٠٢١م. بالإضافة إلى ذلك، فإن نتائج فترتي الثلاثة أشهر والتسعة أشهر المنتهية في ٣٠ سبتمبر ٢٠٢٢م ليست بالضرورة مؤشراً على النتائج المتوقعة للسنة المالية المنتهية في ٣١ ديسمبر ٢٠٢٢م.

٢.٢. أسس القياس

تم إعداد هذه القوائم المالية الأولية الموحدة المختصرة وفقاً لمبدأ التكلفة التاريخية باستثناء الموجودات المالية التي يتم قياسها بالقيمة العادلة من خلال الربح أو الخسارة، ومكافآت نهاية الخدمة للموظفين والتي يتم قياسها باستخدام طريقة وحدة الائتمان المتوقعة ويتم خصمها إلى قيمتها الحالية.

٣.٢. عملة العرض والنشاط

يتم عرض هذه القوائم المالية الأولية الموحدة المختصرة بالريالات السعودية والتي تعتبر عملة العرض والنشاط للمجموعة. تم تقريب كافة المبالغ لأقرب ريال سعودي.

٤.٢. التقديرات والأحكام المحاسبية الهامة

عند إعداد هذه القوائم المالية الأولية الموحدة المختصرة قامت الإدارة باستخدام الأحكام والتقديرات التي تؤثر في تطبيق السياسات المحاسبية وعلى المبالغ المبينة للموجودات والمطلوبات والإيرادات والمصروفات. قد تختلف النتائج الفعلية عن هذه التقديرات.

إن الأحكام الهامة المستخدمة من قبل الإدارة عند تطبيق السياسات المحاسبية للمجموعة والمصادر الرئيسية للتقديرات غير المؤكدة مماثلة لتلك المبينة في آخر قوائم مالية سنوية للسنة المنتهية في ٣١ ديسمبر ٢٠٢١م. خلال الفترة المنتهية في ٣٠ سبتمبر ٢٠٢٢م، كانت هناك إضافة في الأصول غير الملموسة حيث يتراوح العمر الإنتاجي المقدر للأصول غير الملموسة من ٦ إلى ١٠ سنوات.

٣. أسس توحيد القوائم المالية

تتكون هذه القوائم المالية الأولية الموحدة المختصرة من القوائم المالية لتداول والشركات التابعة لها (بشار إليها مجتمعة بـ"المجموعة"). وتتحقق السيطرة عندما تتعرض المجموعة لمخاطر أو يكون لها الحق في الحصول على عائدات متغيرة من مشاركتها في الشركة المستثمر فيها ويكون لديها القدرة على التأثير في هذه العائدات من خلال سلطتها على الشركة المستثمر فيها.

وعند تقييم السيطرة، تأخذ المجموعة بالاعتبار كلاً من الحقوق الجوهرية التي تحتفظ بها والحقوق الجوهرية التي يحتفظ بها الآخرون. يتم إدراج القوائم المالية للشركات التابعة في القوائم المالية الأولية الموحدة المختصرة من تاريخ بدء السيطرة حتى تاريخ توقفها. وتتوقف المجموعة عن إثبات موجودات ومطلوبات الشركة التابعة وأي حصة غير مسيطرة ذات علاقة ومكونات حقوق الملكية الأخرى. يتم إثبات أي ربح أو خسارة ناتجة في الربح أو الخسارة. ويتم قياس أي حصة محتفظ بها لدى الشركة التابعة السابقة بالقيمة العادلة عند فقدان السيطرة.

يتم استبعاد الأرصدة والمعاملات داخل المجموعة بالإضافة إلى أية أرباح ومصروفات غير محققة ناتجة عن المعاملات داخل المجموعة.

يتم استبعاد الأرباح غير المحققة من المعاملات مع الشركات المستثمر فيها بطريقة حقوق الملكية مقابل الاستثمار بقدر حصة المجموعة في الشركة المستثمر فيها. يتم استبعاد الخسائر غير المحققة بنفس الطريقة التي يتم بها استبعاد الأرباح غير المحققة ولكن إلى حد عدم وجود دليل على انخفاض القيمة.

٤. المعايير الجديدة والتعديلات الصادرة

المعايير الجديدة أو التعديلات لسنة ٢٠٢٢م والمتطلبات المرتقبة

تم إصدار عدد من المعايير والتعديلات والتفسيرات. إن المتطلبات الجديدة صدرت عن مجلس معايير المحاسبة الدولية بتاريخ ٢٠ مارس ٢٠٢٢م، وتحتوي على جدولين، على النحو التالي:

- المتطلبات الجديدة السارية حالياً: يتضمن هذا الجدول آخر تغييرات التي طرأت على المعايير والتي يجب تطبيقها من قبل المنشأة بفترة التقرير السنوية التي تبدأ في ١ يناير ٢٠٢٢م.
- المتطلبات المرتقبة: يتضمن هذا الجدول آخر تغييرات طرأت على المعايير والتي يجب تطبيقها على الفترة السنوية التي تبدأ في ١ يناير ٢٠٢٣م والمتاحة للتطبيق المبكر للفترات السنوية التي تبدأ في ١ يناير ٢٠٢٢م. لا تُدرج هذه المتطلبات في هذا الدليل.

المتطلبات الجديدة السارية حالياً:

تاريخ السريان	المعايير الجديدة أو التعديلات
١ يناير ٢٠٢٢م	العقود المتوقع خسارتها - تكلفة إتمام العقد (تعديلات على معيار المحاسبة الدولي ٣٧)
	التحسينات السنوية على المعايير الدولية للتقرير المالي للسنوات من ٢٠١٨م-٢٠٢٠م
	الممتلكات والألات والمعدات: المتحصلات قبل الاستخدام المقصود (تعديلات على معيار المحاسبة الدولي ١٦)
	المراجع حول إطار المفاهيم (تعديلات على المعيار الدولي للتقرير المالي ٣)
	التعديلات على المعيار الدولي للتقرير المالي (١٦) "عقود الإيجار" - تمديد امتيازات الإيجار المتعلقة بكوفيد-١٩، للأسلوب العملي (تسري على الفترات السنوية التي تبدأ بتاريخ ١ أبريل ٢٠٢١م أو بعده)

المعايير الصادرة وغير سارية المفعول بعد

هناك عدد من المعايير الجديدة والتعديلات على المعايير التي يسري مفعولها للفترات السنوية التي تبدأ بعد ١ يناير ٢٠٢٣م مع السماح بالتطبيق المبكر لها. لم تقم المجموعة بالتطبيق المبكر لأي من المعايير الجديدة أو المعدلة سالفة الذكر عند إعداد هذه القوائم المالية الأولية الموحدة الموجزة.

تاريخ السريان	المعايير أو التعديلات الجديدة
١ يناير ٢٠٢٣م	تصنيف المطلوبات كمتداولة وغير متداولة - التعديلات على المعيار الدولي للتقرير المالي (١)
	المعيار الدولي للتقرير المالي (١٧) "عقود التامين" المعدل في يونيو ٢٠٢٠م
	الإفصاح عن السياسات المحاسبية - تعديلات على معيار المحاسبة الدولي (١) وبيان ممارسات المعيار الدولي للتقرير المالي (٢)
	تعريف التقديرات المحاسبية - التعديلات على معيار المحاسبة الدولي (٨)
	الضريبة المؤجلة المتعلقة بالموجودات والالتزامات الناشئة عن معاملة واحدة - التعديلات على معيار المحاسبة الدولي (١٢)
١ يناير ٢٠٢٤م	تعديلات على المعيار الدولي للتقرير المالي (١٦) التزام عقود الإيجار في البيع وإعادة الاستئجار
متاح للتطبيق الاختياري/تاريخ السريان مؤجل إلى أجل غير مسمى	البيع أو المساهمة بالموجودات بين المستثمر وشركته الزميلة أو مشروع المشترك (التعديلات على المعيار الدولي للتقرير المالي (١٠) ومعيار المحاسبة الدولي (٢٨)

٥. الشركة المستثمر فيها بطريقة حقوق الملكية

يتمثل ذلك في حصة المجموعة من الاستثمار في شركة تداول العقارية ("الشركة الزميلة")، وهي شركة تم تأسيسها في المملكة العربية السعودية حيث تمارس الشركة تأثيراً هاماً عليها من خلال حقوق التصويت. كما في ٣٠ سبتمبر ٢٠٢٢م، تمتلك المجموعة نسبة ٣٣,١٢٪ من رأس مال الشركة الزميلة (٣١ ديسمبر ٢٠٢١م: ٣٣,١٢٪). تتمثل الأنشطة الرئيسية للشركة الزميلة في تطوير برج مكاتب تجارية في مركز الملك عبد الله المالي بالرياض حيث تتوقع المجموعة أن يكون مقرها الرئيسي.

قامت المجموعة بإثبات حصتها في الخسارة لفترة التسعة أشهر المنتهية في ٣٠ سبتمبر ٢٠٢٢م استناداً إلى نتائج الإدارة ربع السنوية للشركة الزميلة.

فيما يلي الحركة في رصيد الاستثمار بالشركة الزميلة:

للسنة المنتهية في ٣١ ديسمبر ٢٠٢١م (مراجعة)	الفترة المنتهية في ٣٠ سبتمبر ٢٠٢٢م (غير مراجعة)	الرصيد في بداية الفترة/السنة الحصة في خسارة الفترة / السنة الرصيد في نهاية الفترة / السنة
٣٧٨,٨٩٥,٢٩٣	٣٧٥,٦١٦,٠٨٥	
(٣,٢٧٩,٢٠٨)	(١,٦٩٢,٩٤٤)	
٣٧٥,٦١٦,٠٨٥	٣٧٣,٩٢٣,١٤١	

يُلخص الجدول التالي المعلومات المالية للشركة الزميلة كما هي مدرجة في حسابات الإدارة كما في ٣٠ سبتمبر ٢٠٢٢م والقوائم المالية المراجعة كما في ٣١ ديسمبر ٢٠٢١م:

٣١ ديسمبر ٢٠٢١م (مراجعة)	٣٠ سبتمبر ٢٠٢٢م (غير مراجعة)	قائمة المركز المالي الملخصة
٨٦,١٠٣,٢٩٧	٩١,٣٦٧,٧٣٠	إجمالي الموجودات المتداولة
٢,٢٣٣,٧٥١,٠٩٤	٢,٢٧٩,٧٦٩,٦٢١	إجمالي الموجودات غير المتداولة
١,٠٧٣,٠٤٥,١٦٠	٦٣,٩٠٨,٣٩١	إجمالي المطلوبات المتداولة
٤٩,٥٩٥,٨٩٨	١,١١٥,١٢٧,١٧٧	إجمالي المطلوبات غير المتداولة
١,١٩٧,٢١٣,٣٣٣	١,١٩٢,١٠١,٧٨٣	صافي الموجودات (١٠٠٪)

٣١ ديسمبر ٢٠٢١م (مراجعة)	٣٠ سبتمبر ٢٠٢٢م (غير مراجعة)	قائمة الربح أو الخسارة والدخل الشامل الآخر الملخصة
-	-	إجمالي الإيرادات
(٩,٩٠٠,٩٤٨)	(٥,١١١,٥٥٠)	صافي الخسارة
(٩,٩٠٠,٩٤٨)	(٥,١١١,٥٥٠)	إجمالي الخسارة الشاملة للفترة/السنة

٦. الاستثمارات

فيما يلي ملخصاً لمحافظ الاستثمار في الأوراق المالية:

٣١ ديسمبر ٢٠٢١م (مراجعة)	٣٠ سبتمبر ٢٠٢٢م (غير مراجعة)	إيضاحات
٥٥,٢٧٢,٣٧٧	٥٥,٥٥٧,٢٥٤	١,٦
٥٥,٢٧٢,٣٧٧	٥٥,٥٥٧,٢٥٤	
١٠١,٢٩٢,٦٩٩	-	
٢,٥٣٠,٤٤٠,١٠٩	٦١٥,١٩٣,٦٤٨	٢,٦
٢,٦٣١,٧٣٢,٨٠٨	٦١٥,١٩٣,٦٤٨	

غير متداولة

استثمارات بالتكلفة المطفأة

متداولة

استثمارات بالتكلفة المطفأة

استثمارات بالقيمة العادلة من خلال الربح أو الخسارة

الإجمالي

١,٦. الاستثمارات بالتكلفة المطفأة

تتمثل في استثمار في صكوك مصدرة من قبل أطراف أخرى تعمل في المملكة العربية السعودية ذات تصنيف ائتماني جيد. وتحمل الصكوك متوسط عمولة بمعدل ٣,٤٪ سنوياً خلال فترة التسعة أشهر المنتهية في ٣٠ سبتمبر ٢٠٢٢م (٣١ ديسمبر ٢٠٢١م: ٢,٤٪ - ٢,٥٪). تستند العمولة على سعر الفائدة بين البنوك السعودية (سايبور) بالإضافة إلى الهامش.

وفيما يلي تفاصيل هذه الاستثمارات:

٣١ ديسمبر ٢٠٢١م (مراجعة)	٣٠ سبتمبر ٢٠٢٢م (غير مراجعة)
٥٥,٢٨٦,٢٩٨	٥٥,٥٧٢,١١٦
١٠١,٣٢٥,٦٤٠	-
(٤٦,٨٦٢)	(١٤,٨٦٢)
١٥٦,٥٦٥,٠٧٦	٥٥,٥٥٧,٢٥٤

استثمار في صكوك - بنك البلاد

استثمار في صكوك - الهيئة العامة للطيران المدني

خسارة انخفاض في قيمة الاستثمارات بالتكلفة المطفأة (١-٦)

٣١ ديسمبر ٢٠٢١م (مراجعة)	٣٠ سبتمبر ٢٠٢٢م (غير مراجعة)
٥٥,٢٧٢,٣٧٧	٥٥,٥٥٧,٢٥٤
١٠١,٢٩٢,٦٩٩	-
١٥٦,٥٦٥,٠٧٦	٥٥,٥٥٧,٢٥٤

استثمارات بالتكلفة المطفأة - غير متداولة

استثمار بالتكلفة المطفأة - متداولة

الإجمالي

١,١,٦. فيما يلي ملخصاً بالحركة في الخسائر الائتمانية المتوقعة للاستثمارات بالتكلفة المطفأة:

٣١ ديسمبر ٢٠٢١م (مراجعة)	٣٠ سبتمبر ٢٠٢٢م (غير مراجعة)
٤٣,٨٦٥	٤٦,٨٦٢
٢,٩٩٧	(٣٢,٠٠٠)
٤٦,٨٦٢	١٤,٨٦٢

الرصيد في بداية الفترة / السنة

(عكس) / محمل للفترة / للسنة

الرصيد في نهاية الفترة/السنة

فيما يلي تفاصيل الاستثمارات بالتكلفة المطفأة:

٣٠ سبتمبر ٢٠٢٢م

البيان

بنك البلاد بالريال السعودي من الفئة ٢

٣١ ديسمبر ٢٠٢١م

التصنيف
الموجودات غير المتداولةالقيمة الاسمية
٥٥,٠٠٠,٠٠٠تاريخ الاستحقاق
١٥ إبريل ٢٠٣١م

التصنيف

موجودات متداولة
موجودات غير متداولةالقيمة الاسمية
١٠٠,٠٠٠,٠٠٠
٥٥,٠٠٠,٠٠٠تاريخ الاستحقاق
١٨ يناير ٢٠٢٢م
١٥ أبريل ٢٠٣١م

البيان

الهيئة العامة للطيران المدني
بنك البلاد بالريال السعودي من الفئة ٢

٦. الاستثمارات (يتبع)

٢,٦ الاستثمارات بالقيمة العادلة من خلال الربح أو الخسارة

يمثل هذا البند استثمارات في وحدات صناديق استثمار، التي تخضع للائحة الصادرة عن هيئة السوق المالية. إن التكلفة والقيمة العادلة للاستثمارات بالقيمة العادلة من خلال الربح أو الخسارة هي كما يلي:

٣١ ديسمبر ٢٠٢١م (مراجعة)		٣٠ سبتمبر ٢٠٢٢م (غير مراجعة)		
القيمة العادلة	التكلفة	القيمة العادلة	التكلفة	
٢,٤٩٩,٧٢٤,٦٦٧	٢,٤٦٤,٦٠٦,٧٨٦	٦٠٥,٢٩٢,٨٩٨	٥٩٤,٢٤٥,٩٤٢	صناديق أسواق النقد
٣٠,٧١٥,٤٤٢	٤٠,٠٠٠,٠٠٠	٩,٩٠٠,٧٥٠	٢٠,٢٥٠,٠٠٠	صناديق عقارية
<u>٢,٥٣٠,٤٤٠,١٠٩</u>	<u>٢,٥٠٤,٦٠٦,٧٨٦</u>	<u>٦١٥,١٩٣,٦٤٨</u>	<u>٦١٤,٤٩٥,٩٤٢</u>	الإجمالي

٧. الذمم المدينة

٣١ ديسمبر ٢٠٢١م (مراجعة)	٣٠ سبتمبر ٢٠٢٢م (غير مراجعة)	إيضاحات	
١١,٦٥٢,١٦٨	١٦,٧٤١,٧٠١	١,٢٦	ذمم مدينة:
٧٤,٦٩١,١٦٢	٨٨,٤٢١,٣٥٩		- أطراف ذات علاقة
(٢٥,٧٩٥,٧١٩)	(٢٩,١٣٢,٧٨٥)	١,٧	- أخرى
<u>٦٠,٥٤٧,٦١١</u>	<u>٧٦,٠٣٠,٢٧٥</u>		يخصم: مخصص الخسائر الائتمانية
			الإجمالي

١,٧ فيما يلي ملخصاً بالحركة في مخصص الخسائر الائتمانية:

٣١ ديسمبر ٢٠٢١م (مراجعة)	٣٠ سبتمبر ٢٠٢٢م (غير مراجعة)	
٢٦,٦١٣,٥٩٤	٢٥,٧٩٥,٧١٩	الرصيد في بداية الفترة/السنة
(٨١٧,٨٧٥)	٣,٣٣٧,٠٦٦	محمل/ (رد مخصص) للفترة/السنة
<u>٢٥,٧٩٥,٧١٩</u>	<u>٢٩,١٣٢,٧٨٥</u>	الرصيد في نهاية الفترة/السنة

٨. المصروفات المدفوعة مقدماً والموجودات المتداولة الأخرى

٣١ ديسمبر ٢٠٢١م (مراجعة)	٣٠ سبتمبر ٢٠٢٢م (غير مراجعة)	إيضاح	
٧٧,٥٠٠,٠٠٠	٧٧,٥٠٠,٠٠٠	١,٨	دفعة مقدمة مقابل شراء ممتلكات
٧,٩٢٠,٠٣٨	٨,٤٥٤,٧٩٦		مصروفات تأمين مدفوع مقدماً
٩,٠٦٤,٧٥٥	٦,٦٥٦,٧٠٠		إيرادات تشغيلية مستحقة
٥,٤٠٤,٦٤١	٦,١٢٢,٧٤٦		سلف لموظفين
٢,٧٤٤,٥٩٣	١٢,٨٩٢,٧٤٠		مصروفات صيانة مدفوعة مقدماً
٥,٤٢٥,٥٩٢	٥,٥٦١,٥٠٥		ذمم مدينة أخرى
<u>١٠٨,٠٥٩,٦١٩</u>	<u>١١٧,١٨٨,٤٨٧</u>		الإجمالي

١,٨ يمثل دفعة مقدمة جزئية للبنك المركزي السعودي مقابل شراء جزء من عقار في مركز الملك عبد الله المالي حيث يوجد مركز بيانات المجموعة.

٩. مقاصة الأصول المالية للأعضاء

٣١ ديسمبر ٢٠٢١م (مراجعة)	٣٠ سبتمبر ٢٠٢٢م (غير مراجعة)	إيضاحات	الموجودات المالية بالتكلفة المطفاة
١٨,٠١٣,٥٦٧	٢,٤٩٥,٤٣٥,١١٧	١,٩	ودائع لدى البنك المركزي السعودي
-	١,٩٩٨,٠٣١,٦١٨	٢,٩	استثمار في أدوات البنك المركزي السعودي
١٨,٠١٣,٥٦٧	٤,٤٩٣,٤٦٦,٧٣٥		

١,٩ ودائع لدى البنك المركزي السعودي:

تتمثل في الضمان النقدي المستلم من المشاركين في المقاصة في شكل هامش أولي وهامش تغيير وتمويلات التعثر لأسواق الأسهم والمشتقات. يتم اكتساب عمولة من هذه الودائع. يتم تسجيل جزء من العمولة كإيرادات عمولة من ودائع البنك المركزي السعودي في دخل الاستثمار (يرجى الرجوع الى إيضاح ٢٢) من قبل المجموعة وتضاف حصة أعضاء المقاصة من العمولة المكتسبة إلى حسابات الضمانات الخاصة بهم. تم تقييد استخدام هذه الأموال في عمليات المجموعة.

٣١ ديسمبر ٢٠٢١م (مراجعة)	٣٠ سبتمبر ٢٠٢٢م (غير مراجعة)	إيضاحات	الموجودات المالية بالتكلفة المطفاة
١٨,٠١٣,٥٦٧	٣٠,٠٧١,٤٧١		ودائع لدى البنك المركزي السعودي - متعلقة بالمشتقات
-	٢,٤٦٥,٣٦٣,٦٤٦		ودائع لدى البنك المركزي السعودي - متعلقة بالأسهم
١٨,٠١٣,٥٦٧	٢,٤٩٥,٤٣٥,١١٧		

٢,٩ استثمار في أدوات البنك المركزي السعودي:

٣١ ديسمبر ٢٠٢١م (مراجعة)	٣٠ سبتمبر ٢٠٢٢م (غير مراجعة)	إيضاحات	الموجودات المالية بالتكلفة المطفاة
-	١,٩٩٨,٠٣١,٦١٨	١,٢,٩	استثمار في أدوات البنك المركزي السعودي

١,٢,٩ تتمثل هذه الاستثمارات في أدوات البنك المركزي السعودي من الودائع (يرجى الرجوع الى إيضاح ١,٩) المستلمة من المشاركين في المقاصة على شكل هامش أولي وهامش تغيير وتمويلات التعثر لأسواق الأسهم والمشتقات. يتم الحصول على العمولة على مثل هذه الأدوات. يتم تسجيل جزء من العمولة كإيرادات عمولة من أدوات البنك المركزي السعودي في دخل الاستثمار (يرجى الرجوع الى إيضاح ٢٢) من قبل المجموعة وتضاف حصة أعضاء المقاصة من العمولة المكتسبة إلى حسابات الضمانات الخاصة بهم. تم تقييد استخدام هذه الأموال في عمليات المجموعة. اعتباراً من تاريخ كل تقرير، يتم تقييم جميع الودائع لدى البنك المركزي السعودي وأدوات البنك المركزي السعودي على أنها ذات مخاطر ائتمانية منخفضة حيث يتم وضعها / إصدارها من قبل المؤسسات المالية السيادية الحكومية ولم يكن هناك أي تاريخ من التعثر عن السداد مع أي من ودائع المجموعة واستثماراتها في الأدوات. لذلك، فإن احتمالية التعثر عن السداد بناءً على العوامل التطلعية وأي خسارة في حالة التعثر عن السداد تعتبر ضئيلة.

١٠. نقد وما في حكمه

٣١ ديسمبر ٢٠٢١م (مراجعة)	٣٠ سبتمبر ٢٠٢٢م (غير مراجعة)	إيضاحات	الموجودات المالية بالتكلفة المطفاة
٧٦,١٩٧,٤٥٨	٣٧٤,٠٢١,٤٣٦		نقد لدى البنوك - حسابات جارية
١٠,٠٠٠,٠٠٠	١٦,٥٠٠,٥٠٠	١,١٠	ودائع البنك المركزي السعودي
-	١,٧٠٨,٥٨٥,٥٨٢	٢,١٠	ودائع لأجل ذات فترات استحقاق أصلية تساوي أو تقل عن ثلاثة أشهر من تاريخ الاستحواذ
٨٦,١٩٧,٤٥٨	٢,٠٩٩,١٠٧,٥١٨		

١,١٠ يتم كسب العمولة من الودائع لدى البنك المركزي السعودي بأسعار السوق السائدة التي يقدمها البنك المركزي السعودي.

٢,١٠ تودع هذه الودائع لأجل لدى البنوك التجارية في المملكة العربية السعودية مع مدة استحقاق تقل عن ثلاثة أشهر. كما يتم كسب العمولة على هذه الودائع لأجل وفقاً لأسعار السوق السائدة.

١.١ الاحتياطي النظامي

وفقاً للنظام الأساسي للشركة ونظام الشركات السعودي في المملكة العربية السعودية، يتعين على الشركة تجنب ١٠٪ من أرباحها الصافية كل سنة لتكوين احتياطي نظامي. قرر المساهم في الجمعية العامة غير العادية المنعقدة في ١٧ أغسطس ٢٠٢١م التوقف عن تجنب هذه النسبة عندما يبلغ الاحتياطي المذكور (٣٠٪) من رأس المال المدفوع. وقد وصلت الشركة إلى مستوى الاحتياطي المطلوب. إن الاحتياطي النظامي في القوائم المالية الأولية الموحدة الموجزة هو الاحتياطي النظامي للشركة. إن هذا الاحتياطي غير قابل للتوزيع حالياً على المساهمين في الشركة.

١.٢ التزام مكافأة نهاية الخدمة للموظفين

فيما يلي بياناً بالحركة على مكافآت نهاية الخدمة للموظفين:

٣١ ديسمبر ٢٠٢١م (مراجعة)	٣٠ سبتمبر ٢٠٢٢م (غير مراجعة)	
٩١,٠٢٤,٠٤٦	٩٦,٨٧٦,١٨٥	الرصيد في بداية الفترة/السنة
٩,٦٩١,٧٣٤	٧,٦٠٨,٠٩١	تكلفة الخدمة الحالية
١,٧٣٨,٩٧٢	١,٦٧٦,١٢٦	تكلفة الفائدة
١١,٤٣٠,٧٠٦	٩,٢٨٤,٢١٧	
٩,٨٨٥,٠٠٤	-	
(١٥,٤٦٣,٥٧١)	(٥,٧٥٣,٤٩٧)	المبالغ المثبتة في الربح أو الخسارة
٩٦,٨٧٦,١٨٥	١٠٠,٤٠٦,٩٠٥	خسارة إعادة القياس المثبتة في الدخل الشامل الآخر
		منافع مدفوعة خلال الفترة/السنة
		الرصيد في نهاية الفترة/السنة

١,١٢ فيما يلي صافي التزامات مكافآت نهاية الخدمة:

٣١ ديسمبر ٢٠٢١م (مراجعة)	٣٠ سبتمبر ٢٠٢٢م (غير مراجعة)	
٩٦,٨٧٦,١٨٥	١٠٠,٤٠٦,٩٠٥	القيمة الحالية للالتزامات المنافع
-	-	القيمة العادلة لموجودات الخطة
٩٦,٨٧٦,١٨٥	١٠٠,٤٠٦,٩٠٥	صافي التزامات المنافع المحددة

١.٣ مقاصة المطلوبات المالية للأعضاء

٣١ ديسمبر ٢٠٢١م (مراجعة)	٣٠ سبتمبر ٢٠٢٢م (غير مراجعة)	إيضاحات	المطلوبات المالية بالتكلفة المطفأة:
١٤,٣٨٦,٧٠٧	٤,٤٧٦,٩٨٩,١٦٣	١,١٣	ضمانات من أعضاء المقاصة
٣,٦٢٦,٦٤٢	٣,٥٥٣,٤١٢	٢,١٣	مساهمة الأعضاء في تمويل غرفة المقاصة
١٨,٠١٣,٣٤٩	٤,٤٨٠,٥٤٢,٥٧٥		

١,١٣ تمثل إيداعات الهامش من المشاركين في المقاصة المبالغ المستلمة من المشاركين في المقاصة كضمان بدلاً عن الهامش الأولي وهامش التغيير وصاديق التعثر لأسواق الأسهم والمشتقات.

٢,١٣ يمثل هذا البند ترتيباً للتعثر عن السداد يتألف من موجودات يساهم بها أعضاء المقاصة ويمكن أن تستخدمها المجموعة في ظروف معينة لتغطية الخسائر أو ضغط السيولة الناتج عن تعثر الأعضاء عن السداد.

١.٤ الذمم الدائنة

٣١ ديسمبر ٢٠٢١م (مراجعة)	٣٠ سبتمبر ٢٠٢٢م (غير مراجعة)	إيضاح	
٦,٧٠١,٢٤٠	١٦,٩٨٣,٠٥٦		ذمم دائنة تجارية:
٨٤,٤٧٠	٩٦,٩٦٨	٤,٢٦	أخرى
٦,٧٨٥,٧١٠	١٧,٠٨٠,٠٢٤		أطراف ذات علاقة
			الإجمالي

١٥. رصيد مستحق إلى هيئة السوق المالية

يحق لهيئة السوق المالية الحصول على عائد مالي يساوي ٦٠٪ (٣١ ديسمبر ٢٠٢١م: ٦٤٪) من عمولة تداول الأسهم. تجمع المجموعة هذا العائد نيابة عن هيئة السوق المالية ويودع في حساب هيئة السوق المالية بناء على تعليماتها.

١٦. الإيرادات المؤجلة

٣١ ديسمبر ٢٠٢١م (مراجعة)	٣٠ سبتمبر ٢٠٢٢م (غير مراجعة)	
٣,٢٢٣,٤٦٤	٣,٢١٤,٩٠٢	الرصيد في بداية الفترة/السنة
١٦٩,٣٤٦,٠٩٧	١٩١,٣٦٥,٦٠٩	المفوترة خلال الفترة/السنة
(١٦٩,٣٥٤,٦٥٩)	(١٤٣,٧٨٢,٧٣٥)	المثبتة كإيرادات خلال الفترة/السنة
٣,٢١٤,٩٠٢	٥٠,٧٩٧,٧٧٦	الرصيد في نهاية الفترة/السنة

١٧. المصروفات المستحقة والمطلوبات المتداولة الأخرى

٣١ ديسمبر ٢٠٢١م (مراجعة)	٣٠ سبتمبر ٢٠٢٢م (غير مراجعة)	إيضاحات	
١٠٠,١٥٤,٧٢٩	٩٦,٤٣٧,٤٠٦		مصروفات موظفين مستحقة
١,٩٧٩,٠٠١	٢,٠١٤,٢٩٥		تأمينات اجتماعية مستحقة - المؤسسة العامة للتأمينات الاجتماعية
٦,٦٣٧,٥٣٥	٦,٢٤٠,٨٣٨		ضريبة القيمة المضافة، صافي
٨,٣٧٦,١٦٧	٦,٣٤٨,٣٣٣	٥,٢٦	مكافأة أعضاء مجلس الإدارة المستحقة
			مصروفات موردين مستحقة:
١٠,٢٩٦,٧٩٠	٨,٤٩٣,٥٧١	٤,٢٦	- الطرف ذو العلاقة
١٠٨,٦٤٠,٨٥٢	١٠١,٧٦٢,٧٣٨		- أخرى
٢٣٦,٠٨٥,٠٧٤	٢٢١,٢٩٧,١٨١		الإجمالي

١٨. الزكاة المستحقة

من ١ يناير ٢٠٢١م، تخضع المجموعة للزكاة وفقاً لأنظمة الزكاة الصادرة عن هيئة الزكاة والضريبة والجمارك استناداً إلى المرسوم الملكي ٣٥٦٥٧ الصادر بتاريخ ٢٩/٦/١٤٤٢هـ.

فيما يلي بياناً بالحركة في الزكاة المستحقة:

٣١ ديسمبر ٢٠٢١م (مراجعة)	٣٠ سبتمبر ٢٠٢٢م (غير مراجعة)	
٨٣,٥٦١,٢٧٤	٦٦,٦٦٣,٦٩٨	الرصيد في بداية الفترة / السنة
٦٦,٦٦٣,٦٩٨	٥٢,٩٢٢,٣٦٠	مخصص الزكاة للفترة / السنة
(٤٤٠,٣٣٨)	٤٦٨,٥٤٤	- الفترة الحالية
٦٦,٢٢٣,٣٦٠	٥٣,٣٩٠,٩٠٤	- نقص / زيادة في السنة السابقة من المخصص
(٨٣,١٢٠,٩٣٦)	(٦٧,١٣٢,٢٤٢)	زكاة مدفوعة خلال الفترة / السنة
٦٦,٦٦٣,٦٩٨	٥٢,٩٢٢,٣٦٠	الرصيد في نهاية الفترة / السنة

١,١٨. قدمت المجموعة ودفعت عائدات الزكاة الموحدة للسنة المنتهية في ٣١ ديسمبر ٢٠٢١م مع هيئة الزكاة والضريبة والجمارك، ومع ذلك، فإن فحص الأوعية الزكوية لسنة ٢٠٢١م و٢٠٢٠م في انتظار أن يتم إنهاؤها.

١٩. الإيرادات التشغيلية

لفترة التسعة أشهر المنتهية في ٣٠ سبتمبر (غير مراجعة)		لفترة الثلاثة أشهر المنتهية في ٣٠ سبتمبر (غير مراجعة)		الإيرادات المثبتة على مدى زمني
٢٠٢١م	٢٠٢٢م	٢٠٢١م	٢٠٢٢م	
٦٤,٣٠٦,٧٠١	٦٩,٢٠٢,٦٩٣	٢١,٥٦٧,٩١٧	٢٢,٦٣٨,٠٣٤	خدمات ما بعد التداول
٥٢,٣٥٢,٩٣٣	٦٠,٢٦٧,٩٢١	١٨,٢٢٤,٤٠٦	٢٠,٣٦٤,٩٢٦	خدمات إيجار
٦٤,٣٦٤,١٩٩	٦٩,٥٠٥,٧٩٤	٢١,٧٧٦,٠٤٣	٢٦,١٦٠,٣٩٨	خدمات التكنولوجيا والبيانات
٢,٢٢٧,٠٦٤	٢,٣٥١,٠٨٧	٧٤٢,٣٠٠	٨٣٠,٣٦٤	اشتركاك
٢٣٤,٧٩٨	٢٢١,٠٦٢	٨١,٩٤٨	٧٣,٦٨٧	مشقات مالية
١٨٣,٤٨٥,٦٩٥	٢٠١,٥٤٨,٥٥٧	٦٢,٣٩٢,٦١٤	٧٠,٠٦٧,٤٠٩	
٣٨٨,٦٠٥,٣٠٤	٣٧٤,٩٠٠,٥٥٤	١١٤,٠٧٠,٧٤٢	١١٥,٠١٩,٧٦٨	خدمات ما بعد التداول
٣٢٤,٨٧٣,٢٢٤	٢٥٤,٠٦٤,٣٠٢	٨١,٣٦٨,٤٧٦	٦٦,١٠٢,١٣٨	خدمات تداول
٦,٤٢٥,٠٧٢	٤,٩٦١,١٤٧	١,٤٦٨,٥١٣	١,٤٤١,٥٧٣	خدمات التكنولوجيا والبيانات
٤,٢٨٠,٨٠٠	١٢,١٣٦,٦٩٦	٣,٠٩٠,٨٠٠	٣,٩٢٢,٥٠٠	خدمات إيجار
٦٤٥,٠٤٠	٧١٢,٢١٤	٢١٨,٧٠٧	٤٩٠,٣٦٩	مشقات مالية
٢٢٨,٠٠٠	٩١٧,٨٠٠	٢٥,٥٠٠	١٣٦,٣٠٠	اشتركاك
٧٢٥,٠٥٧,٤٤٠	٦٤٧,٦٩٢,٧١٣	٢٠٠,٢٤٢,٧٣٨	١٨٧,١١٢,٦٤٨	
٩٠٨,٥٤٣,١٣٥	٨٤٩,٢٤١,٢٧٠	٢٦٢,٦٣٥,٣٥٢	٢٥٧,١٨٠,٠٥٧	

خدمات محولة عند نقطة من الزمن

٣٨٨,٦٠٥,٣٠٤	٣٧٤,٩٠٠,٥٥٤	١١٤,٠٧٠,٧٤٢	١١٥,٠١٩,٧٦٨	خدمات ما بعد التداول
٣٢٤,٨٧٣,٢٢٤	٢٥٤,٠٦٤,٣٠٢	٨١,٣٦٨,٤٧٦	٦٦,١٠٢,١٣٨	خدمات تداول
٦,٤٢٥,٠٧٢	٤,٩٦١,١٤٧	١,٤٦٨,٥١٣	١,٤٤١,٥٧٣	خدمات التكنولوجيا والبيانات
٤,٢٨٠,٨٠٠	١٢,١٣٦,٦٩٦	٣,٠٩٠,٨٠٠	٣,٩٢٢,٥٠٠	خدمات إيجار
٦٤٥,٠٤٠	٧١٢,٢١٤	٢١٨,٧٠٧	٤٩٠,٣٦٩	مشقات مالية
٢٢٨,٠٠٠	٩١٧,٨٠٠	٢٥,٥٠٠	١٣٦,٣٠٠	اشتركاك

الإيرادات من العقود مع العملاء

١,١٩. في ٢٦ مارس ٢٠٢٢م، اتخذ مجلس هيئة الأسواق المالية القرار رقم (٢٠٢٢/٤١/١) والذي بموجبه اعتباراً من ٣ أبريل ٢٠٢٢م، يحق لهيئة الأسواق المالية الحصول على ٦٠٪ من عمولة تداول الأسهم (٣٠ سبتمبر ٢٠٢١م: ٦٤٪).

٢٠. التكاليف التشغيلية

تشمل تكاليف العمليات المصاريف المباشرة التي تكبدتها المجموعة لتقديم الخدمات لعملائها والسوق المالية السعودية. وفيما يلي بيان لتكاليف العمليات:

لفترة التسعة أشهر المنتهية في ٣٠ سبتمبر (غير مراجعة)		لفترة الثلاثة أشهر المنتهية في ٣٠ سبتمبر (غير مراجعة)		إيضاح
٢٠٢١م	٢٠٢٢م	٢٠٢١م	٢٠٢٢م	
٩٢,٧٢٥,٠٦٠	١١٠,٦٤٤,١٧٨	٢٩,٤٩٩,٩٩٦	٣٩,٢٥٦,١٦٣	رواتب وما في حكمها
٨٣,٠٠٠,٠٠٠	٩٣,٥٠٠,٠٠٠	٣٢,٥٠٠,٠٠٠	٣٢,٥٠٠,٠٠٠	رسوم هيئة السوق المالية
٣٦,٦٧٥,٧٩٩	٤١,٢٤٥,٥٤٧	٦,٠١٤,٤٠١	١٨,٢١٩,٤٠١	تكنولوجيا وشبكات
٣٠,٨٢٠,٨٤١	٣٢,٢١٤,٨٠٦	١٠,١٤٢,٢٤١	١١,١١٨,٧٦٠	استهلاك وإطفاء
٨٦٣,١١١	٧,٦١٤,٥٢٨	٧٦,٤٥٦	٣,١٩٦,٠٨١	استشارات
٣,٥٩٠,٣٨٥	٣,٨٠١,٢١٤	١,٢٥٥,٤٢٦	١,٢٠٨,٠٠٠	الإقامة والخدمات
١١,١٠٢,٣٤٥	١١,٣٤٢,٧٥١	٤,٦٧١,١٩٤	٥,٨١٢,٣٠٠	أخرى
٢٥٨,٧٧٧,٥٤١	٣٠٠,٣٦٣,٠٢٤	٨٤,١٥٩,٧١٤	١١١,٣١٠,٧٠٥	الإجمالي

٢,١٩. يمثل هذا البند الرسوم مستحقة الدفع لهيئة الأسواق المالية فيما يتعلق بالخدمات المقدمة للمجموعة وفقاً لقرار مجلس هيئة الأسواق المالية رقم (٦/٢٦٨/١٧) بتاريخ ١٨ يناير ٢٠١٧م وقرار مجلس هيئة الأسواق المالية رقم (٢٠٢٠-٣-٢) بتاريخ ٧ يناير ٢٠٢٠م.

٣١. المصروفات العمومية والإدارية

لفترة التسعة أشهر المنتهية في ٣٠ سبتمبر (غير مراجعة)		لفترة الثلاثة أشهر المنتهية في ٣٠ سبتمبر (غير مراجعة)		
٢٠٢١م	٢٠٢٢م	٢٠٢١م	٢٠٢٢م	
٩٩,٧٧٣,٥٣٨	١٠٩,٨٤٠,٤٥٢	٣٣,٤٤٤,٣٤٧	٣٥,٨٩٨,٤٣٨	رواتب وما في حكمها
١١,٧٧٦,٦١٣	١١,٧٢٥,٧٠٣	٢,٦٦٣,٨٨٩	٤,٥٦١,٨٣٧	تكنولوجيا وشبكات
١٢,٩٤٩,٠٧٤	١٢,٤١٥,٣٩٧	٥,٠٧٧,١٧٨	٣,١٨٧,٦٢٢	استهلاك وإطفاء
٧,١٨٣,٢١٦	٧,١٢٩,٢٢٦	٣,٤٧٥,٢٠٠	٤,١٧٩,١٦٧	استشارات
١,٩٠٦,٨٧٣	٦,٦٨٢,٤١٣	٦٥٠,٣٠٩	١,٤١٣,٤٠٩	تسويق وعلاقات عامة
٤,٤١٠,٠٢٨	٥,٧٨٧,٣١٢	٤٢٧,٦١٤	٢,٣١٤,٦٤٩	الإقامة والخدمات
٦,٢٤٠,٨٣٣	٦,٥٠٧,٠٩٣	٢,٢٥١,٥٠٠	٢,٣٦٥,٠٠٠	مكافآت أعضاء مجلس الإدارة
١,٢٦٣,٩٦٦	١,٤٥٧,٢٩٦	-	٤٢٢,٣٢٧	أخرى
١٤٥,٥٠٤,١٤١	١٦١,٥٤٤,٨٩٢	٤٧,٩٩٠,٠٣٧	٥٤,٣٤٢,٤٤٩	الإجمالي

٣٢. دخل الاستثمارات

لفترة التسعة أشهر المنتهية في ٣٠ سبتمبر (غير مراجعة)		لفترة الثلاثة أشهر المنتهية في ٣٠ سبتمبر (غير مراجعة)		إيضاح
٢٠٢١م	٢٠٢٢م	٢٠٢١م	٢٠٢٢م	
٢,٥٣٤,١٠٥	١,٤٩٠,٧٢٣	٩٨٢,٣٣٨	٦١٥,٢٩٠	دخل عمولة من صكوك
٤,٧١٤,٣٥٩	٤,٢٢٧,٨١٥	١,١٢٧,٣٢٩	١,٣٣٩,٥٥٢	توزيعات الأرباح
٨,٨٠٣,٧٨٨	١٧,٧٠٧,١٠٦	٤,٣٨٢,٦٤٧	١,٨٠٤,٢٢١	مكسب محقق عن بيع استثمارات، صافي ربح / (خسارة) غير محققة من الاستثمارات، صافي
٩,٣١٥,٧٥٧	٥,٨٠٥,٠٣٠	١,٧٠٥,٧٠٦	٢,٧٤٨,٠٧١	عمولة من الودائع لدى البنك المركزي السعودي
١٠,٢٥٤	٢,٧٨٩,٩٨٢	٣,٥٥٠	١,٥٤٤,٦٨٣	٩
-	٥,٢٩٦,٧٨٩	-	٤,٩٩٤,٨٣٠	عمولة أذونات لدى البنك المركزي السعودي
-	٢٣٧,٣٥٢	-	٢٣٧,٣٥٢	فائدة من الودائع لأجل
٢٥,٣٧٨,٢٦٣	٣٧,٥٥٤,٧٩٧	٨,٢١١,٥٧٠	١٣,٢٨٣,٩٩٩	الإجمالي

٣٣. تكلفة التمويل

لفترة التسعة أشهر المنتهية في ٣٠ سبتمبر (غير مراجعة)		لفترة الثلاثة أشهر المنتهية في ٣٠ سبتمبر (غير مراجعة)		
٢٠٢١م	٢٠٢٢م	٢٠٢١م	٢٠٢٢م	
٧١٧,٣٦٣	١٢١,٥٥١	٥٧٣,٩٣١	٢٦,٣٨١	مصروف فائدة على التزامات عقود الإيجار
١,٣٠٤,٢٢٨	١,٦٧٦,١٢٦	٤٣٤,٧٤٢	٥١٨,٨٦٩	تكلفة فائدة التزامات مكافآت نهاية الخدمة للموظفين
٢,٠٢١,٥٩١	١,٧٩٧,٦٧٧	١,٠٠٨,٦٧٣	٥٤٥,٢٥٠	الإجمالي

٣٤. ربحية السهم الأساسية والمخفضة

يتم حساب الربح الأساسي والمخفض للسهم من خلال قسمة الأرباح المنسوبة إلى المساهمين العاديين في الشركة على المتوسط المرجح لعدد الأسهم القائم للفترة المنتهية في ٣٠ سبتمبر ٢٠٢٢م، بإجمالي ١٢٠ مليون سهم (٣٠ سبتمبر ٢٠٢١م: ١٢٠ مليون سهم).

لفترة التسعة أشهر المنتهية في ٣٠ سبتمبر (غير مراجعة)		لفترة الثلاثة أشهر المنتهية في ٣٠ سبتمبر (غير مراجعة)		
٢٠٢١م	٢٠٢٢م	٢٠٢١م	٢٠٢٢م	
٤٧٧,٢٣٣,٦٢٧	٣٦٧,٤٢٢,٧٥٢	١١٥,١٨٩,٤٠٩	٨٩,١١٨,٤٤٦	صافي ربح الفترة
١٢٠,٠٠٠,٠٠٠	١٢٠,٠٠٠,٠٠٠	١٢٠,٠٠٠,٠٠٠	١٢٠,٠٠٠,٠٠٠	المتوسط المرجح لعدد الأسهم القائم
٣,٩٨	٣,٠٦	٠,٩٦	٠,٧٤	ربح السهم

٢٥. الارتباطات والالتزامات المحتملة

١,٢٥ تمثل الالتزامات القيمة التي لم تنفذ بعد من عقود توريد الموجودات والخدمات إلى المجموعة على النحو التالي:

٣١ ديسمبر ٢٠٢١م (غير مراجعة)	٣٠ سبتمبر ٢٠٢٢م (غير مراجعة)	
٨٧,١٤٣,٣٠٠	١٠٤,٠٢٥,٩٧١	التزامات مصاريف رأسمالية
٢٦,٠٢٢,٣١٥	٥٦,٠٩٩,٩٢٦	التزامات مصاريف تشغيلية
١,١٤٧,٩٤٠	١,١٤٧,٩٤٠	خطابات ضمان
<u>١١٤,٣١٣,٥٥٥</u>	<u>١٦١,٢٧٣,٨٣٧</u>	

٢,٢٥ في ١٨ محرم ١٤٤٤هـ الموافق ١٦ اغسطس ٢٠٢٢م، دخلت الشركة التابعة للمجموعة (وامض) في اتفاقية أولية غير ملزمة مع شركة دايركت فاينانشل نيتورك المحدودة ومع مساهمها الرئيسي غير المباشر (مجموعة الوطنية للتقنية) من أجل أن تتم العملية على النحو الواجب وأن يتم التفاوض على الاتفاقيات النهائية فيما يتعلق بالاستحواذ المحتمل على نسبة ٥١٪ من رأس المال المصدر لشركة دايركت فاينانشل نيتورك المحدودة من مساهمها المالكين لأسهمها بشكل مباشر أو غير مباشر.

٣,٢٥ تخضع المجموعة، في سياق عملها المعتاد، للإجراءات والدعاوى القضائية وغيرها من المطالبات. ومع ذلك، لا يتوقع أن يكون لهذه الأمور أي أثر مادي على المركز المالي للمجموعة أو على نتائج عملياتها على النحو المبين في هذه القوائم المالية الأولية الموحدة المختصرة.

٣٦. المعاملات مع الأطراف ذات العلاقة

تتعامل الشركة خلال السياق الاعتيادي لأنشطتها مع الأطراف ذات العلاقة. تتضمن الأطراف ذات العلاقة صندوق الاستثمارات العامة ("المساهم") وشركة تداول العقارية ("شركة زميلة") ومجلس إدارة المجموعة والمديرين التنفيذيين. كما تتضمن الأطراف ذات العلاقة من الشركات الشقيقة وهي:

- مملوكة من قبل المساهمين.
- لديها أعضاء مجلس إدارة مشتركين لمجلس إدارة الشركة؛ و
- لديها أعضاء مجلس إدارة مشتركين لمجلس إدارة المساهم.

١,٢٦ قامت المجموعة بالإفصاح عن المعاملات مع الأطراف ذات العلاقة من قبل كل شركة من شركات المجموعة. إن خدمات الإيرادات التي تقدمها كل شركة من شركات المجموعة موضحة أدناه.

تمثل المعاملات مع مجموعة تداول السعودية القابضة خدمات التداول ورسوم الإدراج وخدمات التكنولوجيا والمعلومات التي تم تقديمها من قبل الشركة الأم قبل إعادة هيكلة المجموعة. ومع ذلك، اعتباراً من ١ يونيو ٢٠٢١م، يتم تقديم هذه الخدمات من قبل شركة تداول السعودية ويتم إدراجها ضمن خدمات تداول السعودية. تمثل المعاملة مع خدمات إيداع الأوراق المالية خدمات ما بعد التداول، وتمثل المعاملات مع خدمات مقاصة الأوراق المالية خدمات المقاصة للمشتقات.

فيما يلي بيان بالمعاملات مع الأطراف ذات العلاقة والتي تتعلق بالأنشطة الرئيسية للمجموعة التي يتم مزاولتها من خلال شركات المجموعة:

لفترة التسعة أشهر المنتهية:

طبيعة العلاقة	خدمات مجموعة تداول السعودية القابضة	خدمات إيداع أوراق مالية	خدمات مقاصة أوراق مالية	خدمات تداول سعودية	خدمات شركة تداول للحلول المتقدمة	لفترة التسعة أشهر المنتهية في ٣٠ سبتمبر ٢٠٢٢م
الشركات الشقيقة: - مملوكة من قبل المساهم - ذات أعضاء مجلس إدارة مشتركين لمجلس إدارة الشركة - ذات أعضاء مجلس إدارة مشتركين لمجلس إدارة المساهم	-	٤٧,٣١٣,٩٩٦	٩,٧٣٤,٥٨٦	٤١٢,٨٤٠,٦١٥	٩٣١,٥٠٠	٤٧٠,٨٢٠,٦٩٧
-	-	-	-	٧٧,٩٩٦,٩٥٣	-	٧٧,٩٩٦,٩٥٣
-	-	٣,٧٩٥,٩٠٧	١٨,١٨٤,٢٨٢	٥٧٩,٧٢٦	-	٢٢,٥٥٩,٩١٥
- إجمالي	-	٥١,١٠٩,٩٠٣	٢٧,٩١٨,٨٦٨	٤٩١,٤١٧,٢٩٤	٩٣١,٥٠٠	٥٧١,٣٧٧,٥٦٥

٣٦. المعاملات مع الأطراف ذات العلاقة (يتبع)

١,٢٦ فيما يلي بيان بالمعاملات مع الأطراف ذات العلاقة والتي تتعلق بالأنشطة الرئيسية للمجموعة التي يتم مزاولتها من خلال شركات المجموعة (يتبع):

لفترة التسعة أشهر المنتهية في ٣٠ سبتمبر ٢٠٢١م	طبيعة المعاملات من قبل شركات المجموعة					طبيعة العلاقة
	خدمات شركة تداول للحلول المتقدمة	خدمات تداول السعودية	خدمات مقاصة أوراق مالية	خدمات إيداع أوراق مالية	خدمات مجموعة تداول السعودية القابضة	
٣٣٠,٤٧٨,٩٥٢	-	١٢٦,٦٧٦,٧٣٩	-	٣٣,١٤٩,٦٠٨	١٧٠,٦٥٢,٦٠٥	الشركات الشقيقة: - مملوكة من قبل المساهم - ذات أعضاء مجلس إدارة مشتركين لمجلس إدارة الشركة
٢٢٥,٩١٩,٨٧٨	-	٢٩,٦٦٤,٦٦٠	-	٢,٥٢٥,٦٤٦	١٩٣,٧٢٩,٥٧٢	- ذات أعضاء مجلس إدارة مشتركين لمجلس إدارة المساهم
١,١٩٥,٧٢٥	-	-	٣٧,٩٢٧	-	١,١٥٧,٧٩٨	الإجمالي
٥٥٧,٥٩٤,٥٥٥	-	١٥٦,٣٤١,٣٩٩	٣٧,٩٢٧	٣٥,٦٧٥,٢٥٤	٣٦٥,٥٣٩,٩٧٥	

لفترة الثلاثة أشهر المنتهية:

لفترة الثلاثة أشهر المنتهية في ٣٠ سبتمبر ٢٠٢٢م	طبيعة المعاملات من قبل شركات المجموعة					طبيعة العلاقة
	خدمات شركة تداول للحلول المتقدمة	خدمات تداول السعودية	خدمات مقاصة أوراق مالية	خدمات إيداع أوراق مالية	خدمات مجموعة تداول السعودية القابضة	
١٣٠,٢٢٥,٦٥١	-	١١٤,٨٠٥,١٢٩	٣,٦٢٢,٤٨٧	١١,٧٩٨,٠٣٥	-	الشركات الشقيقة: - مملوكة من قبل المساهم - ذات أعضاء مجلس إدارة مشتركين لمجلس إدارة الشركة
١٥,٣٤٠,٨١٧	-	١٥,٣٤٠,٨١٧	-	-	-	- ذات أعضاء مجلس إدارة مشتركين لمجلس إدارة المساهم
٩,٩٦٨,٠٥٧	-	٥٧٩,٧٢٦	٨,٢٠٣,٧٥١	١,١٨٤,٥٨٠	-	الإجمالي
١٥٥,٥٣٤,٥٢٥	-	١٣٠,٧٢٥,٦٧٢	١١,٨٢٦,٢٣٨	١٢,٩٨٢,٦١٥	-	

لفترة الثلاثة أشهر المنتهية في ٣٠ سبتمبر ٢٠٢١م	طبيعة المعاملات من قبل شركات المجموعة					طبيعة العلاقة
	خدمات شركة تداول للحلول المتقدمة	خدمات تداول السعودية	خدمات مقاصة أوراق مالية	خدمات إيداع أوراق مالية	خدمات مجموعة تداول السعودية القابضة	
٨٩,٦٥٣,٣٥٨	-	٨١,٣٨٨,٠٠٩	-	٧,٦٧٧,٨٢٥	٥٨٧,٥٢٤	الشركات الشقيقة: - مملوكة من قبل المساهم - ذات أعضاء مجلس إدارة مشتركين لمجلس إدارة الشركة
٢٠,٣٨٦,٩٩٢	-	١٩,٤٨٢,٤٤٥	-	٩٠٤,٥٤٧	-	- ذات أعضاء مجلس إدارة مشتركين لمجلس إدارة المساهم
٨٦١	-	-	٨٦١	-	-	الإجمالي
١١٠,٠٤١,٢١١	-	١٠٠,٨٧٠,٤٥٤	٨٦١	٨,٥٨٢,٣٧٢	٥٨٧,٥٢٤	

٣٦. المعاملات مع الأطراف ذات العلاقة (يتبع)

٢,٢٦ فيما يلي رصيد النظم المدينة الناتج من المعاملات أعلاه:

للفترة المنتهية في ٣٠ سبتمبر ٢٠٢٢م (غير مراجعة)					طبيعة العلاقة
مخصص الخسارة	الرصيد الختامي	تحصيلات	المفوتر	الرصيد الافتتاحي	
٤٣٠,٣٣٨	١٤,٢١٣,٧٠٩	(٤٦٦,٩١٩,١٦٤)	٤٧٠,٨٢٠,٦٩٧	١٠,٣١٢,١٧٦	الشركات الشقيقة: - مملوكة من قبل المساهم - ذات أعضاء مجلس إدارة مشتركين لمجلس إدارة الشركة
-	١,٠٠٤,٤٩٤	(٧٨,٠٣٨,٤٩٧)	٧٧,٩٩٦,٩٥٣	١,٠٤٦,٠٣٨	- ذات أعضاء مجلس إدارة مشتركين لمجلس إدارة الشركة
-	١,٥٢٣,٤٩٨	(٢١,٣٣٠,٣٧١)	٢٢,٥٥٩,٩١٥	٢٩٣,٩٥٤	- ذات أعضاء مجلس إدارة مشتركين لمجلس إدارة المساهم
٤٣٠,٣٣٨	١٦,٧٤١,٧٠١	(٥٦٦,٢٨٨,٠٣٢)	٥٧١,٣٧٧,٥٦٥	١١,٦٥٢,١٦٨	الإجمالي

للسنة المنتهية في ٣١ ديسمبر ٢٠٢١م (مراجعة)					طبيعة العلاقة
مخصص الخسارة	الرصيد الختامي	تحصيلات	المفوتر	الرصيد الافتتاحي	
١,٤٤٠	١٠,٣١٢,١٧٦	(٥٩٠,٧٩٦,٧١٠)	٥٩٨,٢٨٥,٠٣٧	٢,٨٢٣,٨٤٩	الشركات الشقيقة: - مملوكة من قبل المساهم - ذات أعضاء مجلس إدارة مشتركين لمجلس إدارة الشركة
٤	١,٠٤٦,٠٣٨	(١٧٥,٢٩٠,١٦١)	١٧٦,٣٣٦,١٩٩	-	- ذات أعضاء مجلس إدارة مشتركين لمجلس إدارة المساهم
١٥٦,٢٤٠	٢٩٣,٩٥٤	(٧٦,٩٠٨,٧٤٥)	٧٢,٨٠٨,٧٢٣	٤,٣٩٣,٩٧٦	الإجمالي
١٥٧,٦٨٤	١١,٦٥٢,١٦٨	(٨٤٢,٩٩٥,٦١٦)	٨٤٧,٤٢٩,٩٥٩	٧,٢١٧,٨٢٥	

٣,٢٦ فيما يلي بياناً بالأرصدة الأخرى مع الأطراف ذات العلاقة المدرجة في الاستثمارات "بالقيمة العادلة من خلال الربح أو الخسارة":

للفترة المنتهية في ٣٠ سبتمبر ٢٠٢٢م (غير مراجعة)				طبيعة العلاقة
الرصيد الافتتاحي	الربح غير المحقق	المشتريات/ (الاستيعادات)	الرصيد الختامي	
٣٤٥,٣٦٧,٢١٦	٤,٢١٧,٨٧٤	(٣٣٦,٠١٨,٩٦٠)	١٣,٥٦٦,١٣٠	الشركات الشقيقة ذات أعضاء مجلس إدارة مشتركين لمجلس إدارة الشركة
للسنة المنتهية في ٣١ ديسمبر ٢٠٢١م (مراجعة)				طبيعة العلاقة
الرصيد الافتتاحي	الربح غير المحقق	المشتريات/ (الاستيعادات)	الرصيد الختامي	
١,١٤٢,٨٣٣,٤٤٦	٦,٤٥٦,٨٨٧	(٨٠٣,٩٢٣,١١٧)	٣٤٥,٣٦٧,٢١٦	الشركات الشقيقة ذات أعضاء مجلس إدارة مشتركين لمجلس إدارة الشركة

٣٦. المعاملات مع الأطراف ذات العلاقة (يتبع)

٤,٢٦ الأرصدة الأخرى مع الأطراف ذات العلاقة الناتجة عن الخدمات المستلمة والمدرجة في الذمم الدائنة والمصروفات المستحقة كما يلي:

للفترة المنتهية في ٣٠ سبتمبر ٢٠٢٢م (غير مراجعة)

الرصيد الافتتاحي	الخدمات المستلمة	المدفوعات	الرصيد الختامي
١٠,٣٨١,٢٦٠	٥,٠٢٥,١٠٦	(٦,٨١٥,٨٢٧)	٨,٥٩٠,٥٣٩
٨,٣٧٦,١٦٧	٩,٨٠٧,٥٦٨	(١١,٨٣٥,٤٠٢)	٦,٣٤٨,٣٣٣
١٨,٧٥٧,٤٢٧	١٤,٨٣٢,٦٧٤	(١٨,٦٥١,٢٢٩)	١٤,٩٣٨,٨٧٢

طبيعة العلاقة

الشركات الشقيقة:
- مملوكة من قبل المساهم (إيضاحي ١٤ و ١٧)
- ذات أعضاء مجلس إدارة مشتركين لمجلس إدارة الشركة
الإجمالي

للسنة المنتهية في ٣١ ديسمبر ٢٠٢١م (مراجعة)

الرصيد الافتتاحي	الخدمات المستلمة	المدفوعات	الرصيد الختامي
٧,٧٤٣,٧٧٢	٩,٠٣٩,٥٥٧	(٦,٤٠٢,٠٦٩)	١٠,٣٨١,٢٦٠
٥,٩٠٣,٦٩١	٨,١٨٤,١٦٧	(٥,٧١١,٦٩١)	٨,٣٧٦,١٦٧
١٣,٦٤٧,٤٦٣	١٧,٢٢٣,٧٢٤	(١٢,١١٣,٧٦٠)	١٨,٧٥٧,٤٢٧

طبيعة العلاقة

الشركات الشقيقة:
- مملوكة من قبل المساهم
- ذات أعضاء مجلس إدارة مشتركين لمجلس إدارة الشركة
الإجمالي

٥,٢٦ تتكون الإدارة العليا من أعضاء مجلس الإدارة والإدارة التنفيذية. وفيما يلي بيان بمكافآت موظفي الإدارة العليا:

لفترة التسعة أشهر المنتهية في ٣٠ سبتمبر (غير مراجعة)		لفترة الثلاثة أشهر المنتهية في ٣٠ سبتمبر (غير مراجعة)	
٢٠٢١م	٢٠٢٢م	٢٠٢١م	٢٠٢٢م
١٤,٨٦٧,١٩٨	١٧,٦٣٩,٠٢٨	٦,٦٠٧,٣٤٦	٥,٠٥١,١١٩
٢,٧٧٠,١٨٩	١,٨١٧,٧٥٥	٣٣١,٤٤٩	٣٦٢,٨٩١
٦,٢٤٠,٨٣٣	٦,٥٠٧,٠٩٣	٢,٢٥١,٥٠٠	٢,٣٦٥,٠٠٠
٢٣,٨٧٨,٢٢٠	٢٥,٩٦٣,٨٧٦	٩,١٩٠,٢٩٥	٧,٧٧٩,٠١٠

رواتب ومنافع أخرى قصير الأجل
منافع ما بعد التوظيف
مكافآت أعضاء مجلس الإدارة
الإجمالي

٢٧. المعلومات القطاعية

تعمل المجموعة فقط في المملكة العربية السعودية. ولأغراض إدارية، تم تنظيم المجموعة إلى وحدات أعمال على أساس الخدمات المقدمة. وفيما يلي قطاعات التقرير الخاصة بالمجموعة:

أسواق رأس المال

تتمثل أنشطة هذا القطاع في عمولة تداول الأوراق المالية والمشتقات، ورسوم القبول من الإدراج الأولي وزيادة رأس المال الإضافية، والرسوم السنوية المحملة على الأوراق المالية المتداولة في أسواق المجموعة، والرسوم من خدمات السوق الثانوية.

خدمات ما بعد التداول

تتمثل أنشطة هذا القطاع بالأعمال المتعلقة بتسجيل المحافظ الاستثمارية في نظام الإيداع والتسوية، وتسجيل ملكيتها وإيداعها، ونقل ملكيتها وتسويتها ومقاصتها وحفظ ملكيتها، وتسجيل أي قيد من قيود الملكية على الأوراق المالية المودعة، والارتباط مع أعضاء السوق ووكلاء التسوية بنظام الإيداع والتسوية. بالإضافة إلى ذلك، ربط وإدارة سجلات مصدري الأوراق المالية وتنظيم الجمعيات العامة للمصدرين بما في ذلك خدمة التصويت عن بعد لتلك الجمعيات وتقديم التقارير والإشعارات والمعلومات بالإضافة إلى تقديم أي خدمة أخرى ذات صلة بأنشطتها يرى تقديمها وفقاً لنظام السوق المالية. تغطي وحدة الأعمال هذه الإيرادات من خدمات ما بعد التداول.

خدمات التكنولوجيا والبيانات

تتمثل أنشطة هذا القطاع في تنمية الأعمال المرتبطة بخدمات التكنولوجيا والبيانات التي تتضمن تقديم معلومات تداول ذات جودة عالية وفي الوقت الحقيقي، وبيانات مرجعية، ومؤشرات السوق ومعلومات مالية للمجتمع المالي، وحلول التقنية المالية، والبحث والتطوير في مجال الهندسة والتكنولوجيا، والحلول المبتكرة لأسواق رأس المال لحملة الأسهم. تغطي وحدة أعمال هذه الإيرادات من خدمات التكنولوجيا والبيانات.

الشركات

يدير قطاع الشركات تطورات قطاع الشركات المستقبلية ويتحكم بجميع الأقسام المتعلقة بالخزينة. إن جميع الاستثمارات في الشركات تدخل ضمن هذه الفئة والتي تتضمن إدارة استراتيجية تطوير الأعمال التجارية والقانونية والمالية والتشغيلية والموارد البشرية وإدارة العلاقات مع العملاء.

١، ٢٧. معلومات حول تقارير القطاعات:

لفترة التسعة أشهر المنتهية في:

٣٠ سبتمبر ٢٠٢٢ (غير مراجعة)	أسواق رأس المال	خدمات التكنولوجيا والبيانات	خدمات ما بعد التداول	الإجمالي
إيرادات القطاع	٣٢٨,٥٧٦,٠٠٤	٧٤,٤٦٦,٩٤١	٤٤٦,١٩٨,٣٢٥	٨٤٩,٢٤١,٢٧٠
ربح القطاع قبل الزكاة	١٩٠,١٥٨,١٨١	٣٧,٨١٥,٨٩٦	١٧٥,٠٤٢,٥٥١	٤٠٣,٠١٦,٦٢٨
استهلاك وإطفاء	(١٤,٣٩٥,٦٨٢)	(٢,٣٠٤,٨٩٨)	(٢٢,٨٣٤,١٦٣)	(٣٩,٥٣٤,٧٤٣)
ربح القطاع بعد الزكاة	١٩٠,١٥٨,١٨١	٣٧,٨١٥,٨٩٦	١٧٥,٠٤٢,٥٥١	٤٠٣,٠١٦,٦٢٨

٣٠ سبتمبر ٢٠٢١ (غير مراجعة)

إيرادات القطاع	٣٨٣,٣٨٤,٣٩٢	٧٠,٧٨٩,٢٧١	٤٥٤,٣٦٩,٤٧٢	٩٠٨,٥٤٣,١٣٥
ربح القطاع قبل الزكاة	٢٥٨,٢٨٦,٩٢٣	٤٤,٩١٧,١١٥	٢١٥,٠٤٨,٦٩٧	٥١٨,٢٥٢,٧٣٥
استهلاك وإطفاء	(١٨,٤٥٦,٦٦٢)	(٢,٥١٨,٩٨٦)	(٢٠,٢١٢,٥٣٠)	(٤١,١٨٨,١٧٨)
ربح القطاع بعد الزكاة	٢٥٨,٢٨٦,٩٢٣	٤٤,٩١٧,١١٥	٢١٥,٠٤٨,٦٩٧	٥١٨,٢٥٢,٧٣٥

لفترة الثلاثة أشهر المنتهية في:

٣٠ سبتمبر ٢٠٢٢ (غير مراجعة)	أسواق رأس المال	خدمات التكنولوجيا والبيانات	خدمات ما بعد التداول	الإجمالي
إيرادات القطاع	٩١,٤٣٥,٧٣٨	٢٧,٦٠١,٩٧١	١٣٨,١٤٢,٣٤٨	٢٥٧,١٨٠,٠٥٧
ربح القطاع قبل الزكاة	٤٢,٧٥٧,٤١٤	١٤,٢٥٨,٦٣٨	٤١,٢٦٦,٩١١	٩٨,٢٨٢,٩٦٣
استهلاك وإطفاء	(٣,١٢٤,٣٦٢)	(٧٧٣,٨٠٠)	(٩,١٩٦,٦٩٤)	(١٣,٠٩٤,٨٥٦)
ربح القطاع بعد الزكاة	٤٢,٧٥٧,٤١٤	١٤,٢٥٨,٦٣٨	٤١,٢٦٦,٩١١	٩٨,٢٨٢,٩٦٣

٣٠ سبتمبر ٢٠٢١ (غير مراجعة)

إيرادات القطاع	١٠٣,٢٦٢,٠٧٤	٢٣,٢٤٤,٥٥٦	١٣٦,١٢٨,٧٢٢	٢٦٢,٦٣٥,٣٥٢
ربح القطاع قبل الزكاة	٦٢,٢٠٤,٣٥٤	١٢,٤٦٧,٥٧٨	٦١,٢٠٣,٤٠٧	١٣٥,٨٧٥,٣٣٩
استهلاك وإطفاء	(٦,٢١٩,٤٠٨)	(٨٦١,٧١٥)	(٦,٩٥٨,٥٩٩)	(١٤,٠٣٩,٧٢٢)
ربح القطاع بعد الزكاة	٦٢,٢٠٤,٣٥٤	١٢,٤٦٧,٥٧٨	٦١,٢٠٣,٤٠٧	١٣٥,٨٧٥,٣٣٩

٢٧. المعلومات القطاعية (يتبع)

٢, ٢٧ تسوية معلومات تقارير القطاعات مع المبالغ الواردة في القوائم المالية:

١) صافي ربح الفترة

لفترة التسعة أشهر المنتهية في:

الإجمالي	خدمات ما بعد التداول	خدمات التكنولوجيا والبيانات	أسواق رأس المال	٣٠ سبتمبر ٢٠٢٢م (غير مراجعة)
٤٠٣,٠١٦,٦٢٨	١٧٥,٠٤٢,٥٥١	٣٧,٨١٥,٨٩٦	١٩٠,١٥٨,١٨١	إجمالي الربح قبل الزكاة لتقارير القطاعات
٣٦,٧٨٥,٣٦٨ (١٨,٩٨٨,٣٤٠)	-	-	-	الربح قبل الزكاة للقطاعات الأخرى
٤٢٠,٨١٣,٦٥٦ (٥٣,٣٩٠,٩٠٤)	١٧٥,٠٤٢,٥٥١	٣٧,٨١٥,٨٩٦	١٩٠,١٥٨,١٨١	المبالغ غير الموزعة:
٣٦٧,٤٢٢,٧٥٢	١٧٥,٠٤٢,٥٥١	٣٧,٨١٥,٨٩٦	١٩٠,١٥٨,١٨١	- دخل الشركات الأخرى
				- مصروفات الشركات الأخرى
				الربح الموحد قبل الزكاة
				مصروف الزكاة
				الربح الموحد بعد الزكاة

٣٠ سبتمبر ٢٠٢١م (غير مراجعة)

٥١٨,٢٥٢,٧٣٥	٢١٥,٠٤٨,٦٩٧	٤٤,٩١٧,١١٥	٢٥٨,٢٨٦,٩٢٣	إجمالي الربح قبل الزكاة لتقارير القطاعات
٢٦,٣٩٨,٠٣٥ (١٥,٢٤٧,٢٠٥)	-	-	-	الربح قبل الزكاة للقطاعات الأخرى
٥٢٩,٤٠٣,٥٦٥ (٥٢,١٦٩,٩٣٨)	٢١٥,٠٤٨,٦٩٧	٤٤,٩١٧,١١٥	٢٥٨,٢٨٦,٩٢٣	المبالغ غير الموزعة:
٤٧٧,٢٣٣,٦٢٧	٢١٥,٠٤٨,٦٩٧	٤٤,٩١٧,١١٥	٢٥٨,٢٨٦,٩٢٣	- دخل الشركات الأخرى
				- مصروفات الشركات الأخرى
				الربح الموحد قبل الزكاة
				مصروف الزكاة
				الربح الموحد بعد الزكاة

لفترة الثلاثة أشهر المنتهية في:

الإجمالي	خدمات ما بعد التداول	خدمات التكنولوجيا والبيانات	أسواق رأس المال	٣٠ سبتمبر ٢٠٢٢م (غير مراجعة)
٩٨,٢٨٢,٩٦٣	٤١,٢٦٦,٩١١	١٤,٢٥٨,٦٣٨	٤٢,٧٥٧,٤١٤	إجمالي الربح قبل الزكاة لتقارير القطاعات
١٣,٣٢٥,٥١٣ (٦,٥٥٦,٢٩٥)	-	-	-	الربح قبل الزكاة للقطاعات الأخرى
١٠٥,٠٥٢,١٨١ (١٥,٩٣٣,٧٣٥)	٤١,٢٦٦,٩١١	١٤,٢٥٨,٦٣٨	٤٢,٧٥٧,٤١٤	المبالغ غير الموزعة:
٨٩,١١٨,٤٤٦	٤١,٢٦٦,٩١١	١٤,٢٥٨,٦٣٨	٤٢,٧٥٧,٤١٤	- دخل الشركات الأخرى
				- مصروفات الشركات الأخرى
				ربح موحد قبل الزكاة
				مصروف الزكاة
				ربح موحد بعد الزكاة

٣٠ سبتمبر ٢٠٢١م (غير مراجعة)

١٣٥,٨٧٥,٣٣٩	٦١,٢٠٣,٤٠٧	١٢,٤٦٧,٥٧٨	٦٢,٢٠٤,٣٥٤	إجمالي الربح قبل الزكاة لتقارير القطاعات
١١,٧١٠,٩١٧ (٥,٥٧٥,٨٠٦)	-	-	-	الربح قبل الزكاة للقطاعات الأخرى
١٤٢,٠١٠,٤٥٠ (٢٦,٨٢١,٠٤١)	٦١,٢٠٣,٤٠٧	١٢,٤٦٧,٥٧٨	٦٢,٢٠٤,٣٥٤	المبالغ غير الموزعة:
١١٥,١٨٩,٤٠٩	٦١,٢٠٣,٤٠٧	١٢,٤٦٧,٥٧٨	٦٢,٢٠٤,٣٥٤	- دخل الشركات الأخرى
				- مصروفات الشركات الأخرى
				ربح موحد قبل الزكاة
				مصروف الزكاة
				ربح موحد بعد الزكاة

٢٧. المعلومات القطاعية (يتبع)

٢ الإيرادات التشغيلية

لفترة التسعة أشهر المنتهية:

الإجمالي	خدمات ما بعد التداول	خدمات التكنولوجيا والبيانات	أسواق رأس المال	٣٠ سبتمبر ٢٠٢٢م (غير مراجعة)
٢٥٤,٠٦٤,٣٠٢	-	-	٢٥٤,٠٦٤,٣٠٢	الإيرادات المثبتة عند نقطة من الزمن
٤,٩٦١,١٤٧	-	٤,٩٦١,١٤٧	-	خدمات تداول
٣٧٤,٩٠٠,٥٥٤	٣٧٤,٩٠٠,٥٥٤	-	-	خدمات التكنولوجيا والبيانات
١٢,١٣٦,٦٩٦	-	-	١٢,١٣٦,٦٩٦	خدمات ما بعد التداول
٧١٢,٢١٤	١٨,٨٢١	-	٦٩٣,٣٩٣	خدمات إدراج
٩١٧,٨٠٠	٧٢٠,٠٠٠	-	١٩٧,٨٠٠	مشتقات مالية
-	-	-	-	اشترى اكاات
٦٩,٥٠٥,٧٩٤	-	٦٩,٥٠٥,٧٩٤	-	الإيرادات المثبتة على مدى زمني
٦٩,٢٠٢,٦٩٣	٦٩,٢٠٢,٦٩٣	-	-	خدمات تداول
٦٠,٢٦٧,٩٢١	-	-	٦٠,٢٦٧,٩٢١	خدمات التكنولوجيا والبيانات
٢٢١,٠٦٢	١٣٥,٠٠٠	-	٨٦,٠٦٢	خدمات ما بعد التداول
٢,٣٥١,٠٨٧	١,٢٢١,٢٥٧	-	١,١٢٩,٨٣٠	خدمات إدراج
٨٤٩,٢٤١,٢٧٠	٤٤٦,١٩٨,٣٢٥	٧٤,٤٦٦,٩٤١	٣٢٨,٥٧٦,٠٠٤	مشتقات مالية
				اشترى اكاات
				الإيرادات الموحدة

لفترة التسعة أشهر المنتهية:

الإجمالي	خدمات ما بعد التداول	خدمات التكنولوجيا والبيانات	أسواق رأس المال	٣٠ سبتمبر ٢٠٢١م (غير مراجعة)
٣٢٤,٨٧٣,٢٢٤	-	-	٣٢٤,٨٧٣,٢٢٤	الإيرادات المثبتة عند نقطة من الزمن
٦,٤٢٥,٠٧٢	-	٦,٤٢٥,٠٧٢	-	خدمات تداول
٣٨٨,٦٠٥,٣٠٤	٣٨٨,٦٠٥,٣٠٤	-	-	خدمات التكنولوجيا والبيانات
٤,٢٨٠,٨٠٠	-	-	٤,٢٨٠,٨٠٠	خدمات ما بعد التداول
٦٤٥,٠٤٠	٧١,٧٨٠	-	٥٧٣,٢٦٠	خدمات إدراج
٢٢٨,٠٠٠	١٢٠,٠٠٠	-	١٠٨,٠٠٠	مشتقات مالية
-	-	-	-	اشترى اكاات
٦٤,٣٦٤,١٩٩	-	٦٤,٣٦٤,١٩٩	-	الإيرادات المثبتة على مدى زمني
٦٤,٣٠٦,٧٠١	٦٤,٣٠٦,٧٠١	-	-	خدمات تداول
٥٢,٣٥٢,٩٣٣	-	-	٥٢,٣٥٢,٩٣٣	خدمات التكنولوجيا والبيانات
٢٣٤,٧٩٨	١٤٠,٥٢٣	-	٩٤,٢٧٥	خدمات ما بعد التداول
٢,٢٢٧,٠٦٤	١,١٢٥,١٦٤	-	١,١٠١,٩٠٠	خدمات إدراج
٩٠٨,٥٤٣,١٣٥	٤٥٤,٣٦٩,٤٧٢	٧٠,٧٨٩,٢٧١	٣٨٣,٣٨٤,٣٩٢	مشتقات مالية
				اشترى اكاات
				الإيرادات الموحدة

٢٧. المعلومات القطاعية (يتبع)

٣. الإيرادات التشغيلية (يتبع)

لفترة الثلاثة أشهر المنتهية في:

الإجمالي	خدمات ما بعد التداول	خدمات التكنولوجيا والبيانات	أسواق رأس المال	٣٠ سبتمبر ٢٠٢٢م (غير مراجعة)
٦٦,١٠٢,١٣٨	-	-	٦٦,١٠٢,١٣٨	إيرادات تم إثباتها عند نقطة من الزمن
١,٤٤١,٥٧٣	-	١,٤٤١,٥٧٣	-	خدمات التداول
١١٥,٠١٩,٧٦٨	١١٥,٠١٩,٧٦٨	-	-	خدمات التكنولوجيا والبيانات
٣,٩٢٢,٥٠٠	-	-	٣,٩٢٢,٥٠٠	خدمات ما بعد التداول
٤٩٠,٣٦٩	٣,٩٨١	-	٤٨٦,٣٨٨	خدمات إدراج
١٣٦,٣٠٠	-	-	١٣٦,٣٠٠	مشتقات
-	-	-	-	اشتراقات
٢٦,١٦٠,٣٩٨	-	٢٦,١٦٠,٣٩٨	-	إيرادات تم إثباتها على مدى زمني
٢٢,٦٣٨,٠٣٤	٢٢,٦٣٨,٠٣٤	-	-	خدمات التداول
٢٠,٣٦٤,٩٢٦	-	-	٢٠,٣٦٤,٩٢٦	خدمات التكنولوجيا والبيانات
٧٣,٦٨٧	٤٥,٠٠٠	-	٢٨,٦٨٧	خدمات ما بعد التداول
٨٣٠,٣٦٤	٤٣٥,٥٦٥	-	٣٩٤,٧٩٩	خدمات إدراج
٢٥٧,١٨٠,٠٥٧	١٣٨,١٤٢,٣٤٨	٢٧,٦٠١,٩٧١	٩١,٤٣٥,٧٣٨	مشتقات
				اشتراقات
				الإيرادات الموحدة

٣٠ سبتمبر ٢٠٢١م (غير مراجعة)

٨١,٣٦٨,٤٧٦	-	-	٨١,٣٦٨,٤٧٦	إيرادات تم إثباتها عند نقطة من الزمن
١,٤٦٨,٥١٣	-	١,٤٦٨,٥١٣	-	خدمات التداول
١١٤,٠٧٠,٧٤٢	١١٤,٠٧٠,٧٤٢	-	-	خدمات التكنولوجيا والبيانات
٣,٠٩٠,٨٠٠	-	-	٣,٠٩٠,٨٠٠	خدمات ما بعد التداول
٢١٨,٧٠٧	٦٤,٥٤٠	-	١٥٤,١٦٧	خدمات إدراج
٢٥,٥٠٠	-	-	٢٥,٥٠٠	مشتقات
-	-	-	-	اشتراقات
٢١,٧٧٦,٠٤٣	-	٢١,٧٧٦,٠٤٣	-	إيرادات تم إثباتها على مدى زمني
٢١,٥٦٧,٩١٧	٢١,٥٦٧,٩١٧	-	-	خدمات التداول
١٨,٢٢٤,٤٠٦	-	-	١٨,٢٢٤,٤٠٦	خدمات التكنولوجيا والبيانات
٨١,٩٤٨	٥٠,٥٢٣	-	٣١,٤٢٥	خدمات ما بعد التداول
٧٤٢,٣٠٠	٣٧٥,٠٠٠	-	٣٦٧,٣٠٠	خدمات إدراج
٢٦٢,٦٣٥,٣٥٢	١٣٦,١٢٨,٧٢٢	٢٣,٢٤٤,٥٥٦	١٠٣,٢٦٢,٠٧٤	مشتقات
				اشتراقات
				الإيرادات الموحدة

٢٨. الأدوات المالية وإدارة المخاطر

تعرض المجموعة للمخاطر التالية من أنشطتها واستخدام الأدوات المالية:

- مخاطر السوق؛
- مخاطر الائتمان؛
- مخاطر التشغيل؛ و
- مخاطر السيولة.

يمثل هذا الإيضاح معلومات حول تعرض المجموعة لكل من المخاطر الواردة أعلاه، وأهداف المجموعة، والسياسات والعمليات لقياس وإدارة هذه المخاطر. بالإضافة إلى ذلك، يتم إدراج إفصاحات كمية في هذه القوائم المالية الأولية الموحدة المختصرة.

إطار إدارة المخاطر

تقع على عاتق مجلس الإدارة المسؤولية الكاملة لاستحداث إطار إدارة المخاطر في المجموعة والإشراف عليه. يكون مجلس الإدارة مسؤولاً عن تطوير ومراقبة سياسات إدارة المخاطر في المجموعة. بالإضافة إلى ذلك، يقوم مجلس الإدارة بمراجعة التقارير من اللجان ذات الصلة فيما يتعلق بما ورد أعلاه بشكل دوري.

يتم وضع سياسات المجموعة لإدارة المخاطر لتحديد وتحليل المخاطر التي تواجهها المجموعة ووضع الحدود والضوابط الملائمة للمخاطر بالإضافة إلى مراقبة المخاطر والالتزام بالحدود الموضوعية. تتم مراجعة سياسات وأنظمة إدارة المخاطر بصورة منتظمة لتعكس التغيرات في ظروف السوق وأنشطة المجموعة. تهدف المجموعة، من خلال معايير وإجراءات التدريب والإدارة، إلى تطوير بيئة رقابية منضبطة وبنائه بفهم جميع الموظفين أدوارهم والتزاماتهم.

هيكل إدارة المخاطر

يتم استحداث هيكل منظم ومتناسك داخل المجموعة لتحديد وتقييم ومراقبة المخاطر والسيطرة عليها.

مجلس الإدارة

تتمتع قمة حوكمة المخاطر في الإشراف المركزي لمجلس الإدارة الذي يقدم التوجيهات ويمنح الموافقات اللازمة على الاستراتيجيات والسياسات لتحقيق الأهداف المحددة للشركة.

الإدارة العليا

إن الإدارة العليا مسؤولة عن العمليات اليومية فيما يتعلق بتحقيق الأهداف الاستراتيجية ضمن مدى تقبل المخاطر المحدد مسبقاً للمجموعة.

من أجل إدارة مخاطر أنشطة خدمات المقاصة للمجموعة، تمتلك المجموعة من خلال إحدى شركاتها التابعة (مقاصة) نظاماً متكاملًا وشاملاً لإدارة المخاطر ويضمن أن إطار إدارة المخاطر الخاص بها يحدد ويقاس ويراقب ويدير المخاطر التي تتحملها من أعضاء المقاصة وكذلك المؤسسات الرئيسية الأخرى. لدى المجموعة رغبة منخفضة للمخاطر المالية ومخاطر السيولة والتشغيل والسوق ومخاطر تركب الائتمان. تساعد هذه الرغبة في دفع عملية تحديد القيم المتحفظة عند اتخاذ قرار بشأن التدابير الرئيسية مثل غطاء الصندوق الافتراضي أو مدة الاستثمار. تم تطوير سياسات وإجراءات وأنظمة وضوابط إدارة المخاطر هذه للالتزام بلائحة الأطراف الأخرى المركزية للأوراق المالية الصادرة عن هيئة أسواق المال، فضلاً عن التوافق مع مبادئ CPMI-IOSCO للبنية التحتية للأسواق المالية (PFMIs) وأفضل الممارسات الدولية.

وفيما يلي ملخصاً بالمخاطر التي تواجهها المجموعة وطرق التقليل منها بواسطة الإدارة:

٢٨.١ مخاطر السوق

مخاطر السوق هي التذبذب في القيمة العادلة للتدفقات النقدية المستقبلية للأدوات المالية بسبب التغيرات في أسعار السوق، سواء الناتجة عن عوامل خاصة بأداة مالية فردية أو مُصدِّرها أو العوامل التي تؤثر على جميع الأدوات المالية المشابهة المتداولة في السوق. تقوم المجموعة بالحد من مخاطر السوق عن طريق الاحتفاظ بمحفظة متنوعة ومراقبة التطورات في الأسواق المالية. إن مخاطر السوق تعكس مخاطر الأسعار ومخاطر العملات ومخاطر أسعار العملات.

مخاطر الأسعار

تمثل مخاطر الأسعار المخاطر الناتجة عن تذبذب قيمة الأدوات المالية نتيجة التغيرات في الأسعار السائدة في السوق (بخلاف المخاطر الناشئة عن سعر العمولة والعملية الأجنبية). تعتقد المجموعة أن مخاطر الأسعار لا تنشأ بالنسبة لها بناءً على محفظة الاستثمارات المُحتفظ بها.

مخاطر العملات

تمثل مخاطر العملات الأجنبية المخاطر الناتجة عن تذبذب قيمة الأدوات المالية بسبب التغيرات في أسعار الصرف الأجنبي. تخضع المجموعة للتقلبات في أسعار الصرف الأجنبي خلال دورة أعمالها العادية. لم تقم المجموعة بإجراء معاملات هامة بعملات عدا الريال السعودي.

٢٨. الأدوات المالية وإدارة المخاطر (يتبع)

١,٢٨ مخاطر السوق (يتبع)

مخاطر أسعار العملات

مخاطر العملات هي التعرض لمخاطر متعددة مرتبطة بتأثير التغيرات في أسعار العملات السائدة في السوق على المركز المالي للمجموعة وتدفقاتها النقدية. تراقب المجموعة التذبذبات في أسعار العملات وتعتقد أن تأثير المخاطر يقع على بعض الأدوات المالية التي تحتفظ بها المجموعة. يتم مشاركة عمولة مقاصة الأصول المالية للمشاركين مع المشاركين في المقاصة.

إن التغير بنسبة ١٪ في أسعار الاسترداد والأسعار المدرجة للاستثمارات، مع بقاء جميع المتغيرات الأخرى ثابتة، سيؤثر على قائمة الربح أو الخسارة والدخل الشامل الآخر الأولية الموحدة المختصرة كما هو مبين أدناه:

لفترة التسعة أشهر المنتهية في ٣٠ سبتمبر (غير مراجعة)		لفترة الثلاثة أشهر المنتهية في ٣٠ سبتمبر (غير مراجعة)		الأثر على ربح الفترة
٢٠٢١م	٢٠٢٢م	٢٠٢١م	٢٠٢٢م	
٢١,١٩٤,٠٩٩	٣٩,١٨٩,٨٥٥	٧,٠٦٤,٧٠٠	١٣,٠٦٣,٢٨٥	

٢,٢٨ مخاطر الائتمان

تتمثل مخاطر الائتمان في مخاطر تعرض المجموعة لخسارة مالية في حال عجز العميل أو الطرف الآخر في أداة مالية عن الوفاء بالتزاماته التعاقدية، وتنشأ بصورة أساسية من مستحقات المجموعة من العملاء والاستثمار في سندات الدين.

يعرض الجدول التالي الحد الأقصى للتعرض لمخاطر الائتمان لمكونات قائمة المركز المالي الأولية الموحدة المختصرة:

٣١ ديسمبر ٢٠٢١م (مراجعة)	٣٠ سبتمبر ٢٠٢٢م (غير مراجعة)	
١٥٦,٥٦٥,٠٧٦	٥٥,٥٥٧,٢٥٤	استثمارات بالتكلفة المضافة
٧٧,٥٠٠,٠٠٠	٧٧,٥٠٠,٠٠٠	دفعة مقدمة مقابل شراء ممتلكات
٧٦,١٩٧,٤٥٨	٢,٠٨٢,٦٠٧,٠١٨	نقد وما في حكمه
٦٠,٥٤٧,٦١١	٧٦,٠٣٠,٢٧٥	نعم مدينة
٩,٠٦٤,٧٥٥	٦,٦٥٦,٧٠٠	إيرادات تشغيلية مستحقة
٥,٤٢٥,٥٩٢	٥,٥٦١,٥٠٥	نعم مدينة أخرى
٥,٤٠٤,٦٤١	٦,١٢٢,٧٤٦	سلف لموظفين
٣٩٠,٧٠٥,١٣٣	٢,٣١٠,٠٣٥,٤٩٨	الإجمالي

النقد وما في حكمه

تحتفظ المجموعة بالفائض من الأموال لدى بنوك ذات تصنيف ائتماني جيد. ويتم حالياً الاحتفاظ بالفائض لدى بنوك ذات تصنيفات كما يلي:

الحسابات الجارية

وكالة فيتش	وكالة موديز	وكالة ستاندرد آند بور	اسم البنك
قصيرة الأجل	قصيرة الأجل	قصيرة الأجل	بنك ساب
F٢	P-١	-	البنك الأهلي
+BBB	A١	-	
-	P-١u	A-٢	
-	A١u	-A	

الودائع لأجل

وكالة فيتش	وكالة موديز	وكالة ستاندرد آند بور	اسم البنك
قصيرة الأجل	قصيرة الأجل	قصيرة الأجل	بنك ساب
F٢	P-١	-	البنك الأهلي
+BBB	A١	-	بنك الإنماء
-	P-١u	A-٢	البنك العربي الوطني
-	A١u	-A	البنك السعودي للاستثمار
F٢	-	-	
+BBB	-	-	
F٢	P-١	A-٢	
+BBB	A١	+BBB	
F٢	P-١	A-٢	
+BBB	A٢	BBB	

٢.٨ الأدوات المالية وإدارة المخاطر (يتبع)

٢.٢.٨ مخاطر الائتمان (يتبع)

استثمارات بالتكلفة المطفأة

تتمثل في استثمارات في صكوك مصدرة من قبل أطراف أخرى تعمل في المملكة العربية السعودية وذات تصنيف ائتماني جيد.

الذمم المدينة

تظهر الذمم المدينة بالصافي بعد خصم مخصص خسائر الائتمان. تطبق المجموعة المنهج المبسط الوارد في المعيار الدولي للتقرير المالي ٩ بغرض قياس الخسائر الائتمانية المتوقعة والذي يستخدم مخصص الخسائر الائتمانية المتوقعة على مدى العمر. ولقياس الخسائر الائتمانية المتوقعة، تم تجميع الذمم المدينة استناداً إلى أيام التأخير في السداد. وتُعدّل معدلات الخسائر التاريخية لتعكس المعلومات الحالية والمستقبلية المتعلقة بعوامل الاقتصاد الكلي التي تؤثر على قدرة العملاء لتسوية الذمم المدينة.

الإيرادات التشغيلية المستحقة

تتمثل الإيرادات التشغيلية المستحقة في إيرادات مكتسبة والتي لم يتم إصدار فواتير بها إلى العملاء. وتُعد هذه الإيرادات قصيرة الأجل بطبيعتها ولا توجد مخاطر ائتمانية كبيرة في الرصيد.

سلف لموظفين

يمثل هذا سلف مقدمة لموظفين بناء على طلبهم. ويتم خصم هذه السلف من رواتبهم الشهرية. وبالتالي، لا توجد مخاطر ائتمانية كبيرة في الرصيد.

دفعة مقدّمة مقابل شراء ممتلكات

إن المجموعة بصدد الاستحواذ على الطابق الثاني من مركز البيانات في مركز الملك عبد الله المالي بالرياض ("مركز البيانات") لأغراض عملياتها. ويتم الدفع إلى البنك المركزي السعودي، وهو البنك المركزي للمملكة العربية السعودية. وبالتالي، لا توجد مخاطر ائتمانية كبيرة في الرصيد.

الذمم المدينة الأخرى

تتمثل الذمم المدينة الأخرى في ذمم مدينة مستحقة من أطراف أخرى ذات مخاطر ائتمانية منخفضة وتُعد قصيرة الأجل بطبيعتها.

٣.٢.٨ تركيز مخاطر الائتمان

يعرض الجدول أدناه معلومات حول التعرض لمخاطر الائتمان والخسائر الائتمانية المتوقعة للذمم المدينة كما في ٣٠ سبتمبر ٢٠٢٢م.

منخفضة القيمة الائتمانية	مخصص الخسارة	إجمالي القيمة الدفترية	المتوسط المرجح لمعدل الخسارة (%)	
لا	٣,٨٠٧	٥٠,٣٧٥,١٥٤	٠,٠١	٣٠-٠ يوماً (ليست متأخرة السداد)
لا	١٣,٨٥٥	٢,٨٧٠,٦٠٧	٠,٤٨	٣٠ - ٦٠ يوماً
لا	٣٧,٠٧٩	٨٠١,٥٥٥	٤,٦٣	٦١ - ٩٠ يوماً
نعم	٨,٨١٩	٤٤٢,٧٤٢	١,٩٩	٩١ - ١٢٠ يوماً
نعم	١٨٩,١٩٦	١,٤١٨,٦٧٢	١٣,٣٤	١٢١ - ١٨٠ يوماً
نعم	١,١٩٥,٠٦٤	٢,٤٢٢,٤٧٦	٤٩,٣٣	١٨١ - ٣٦٠ يوماً
نعم	٢٧,٦٨٤,٩٦٥	٤٦,٨٣١,٨٥٤	٥٩,١٢	متأخرة السداد لأكثر من ٣٦٠ يوماً
	٢٩,١٣٢,٧٨٥	١٠٥,١٦٣,٠٦٠		

٢.٨ الأدوات المالية وإدارة المخاطر (يتبع)

٣,٢٨ تركيز مخاطر الائتمان (يتبع)

يعرض الجدول أدناه معلومات حول التعرض لمخاطر الائتمان والخسائر الائتمانية المتوقعة للذمم المدينة كما في ٣١ ديسمبر ٢٠٢١م:

منخفضة القيمة الائتمانية	مخصص الخسارة	إجمالي القيمة الدفترية	المتوسط المرجح لمعدل الخسارة (%)	
لا	٤,٣٤٣	٣٤,٩٣٤,٣٠٦	٠,٠١	٣٠-٠ يوماً (ليست متأخرة السداد)
لا	١٣,٢٢٢	١,٢٣٨,٣١٤	١,٠٧	٣٠ - ٦٠ يوماً
لا	٩,٣٦١	٥٠٠,١١٩	١,٨٧	٦١ - ٩٠ يوماً
نعم	١٦,٦٦٢	٤٤٦,٨٧٧	٣,٧٣	٩١ - ١٢٠ يوماً
نعم	١٢٩,٣٨٠	٨٥٧,٧٥٠	١٥,٠٨	١٢١ - ١٨٠ يوماً
نعم	٢٠,٥٠٠,٣٤٣	٤٠,١٤٥,٠٢٤	٥١,٠٧	١٨١ - ٣٦٠ يوماً متأخرة السداد لأكثر من
نعم	٥,١٢٢,٤٠٨	٨,٢٢٠,٩٤٠	٦٢,٣١	٣٦٠ يوماً
	٢٥,٧٩٥,٧١٩	٨٦,٣٤٣,٣٣٠		

٤,٢٨ مخاطر التشغيل

مخاطر التشغيل هي مخاطر الخسارة المباشرة أو غير المباشرة الناتجة عن مجموعة واسعة من الأسباب المرتبطة بالإجراءات والأفراد والتكنولوجيا والبنية التحتية الخاصة بالمجموعة، ومن عوامل خارجية أخرى غير مخاطر الائتمان والسوق والسيولة مثل تلك الناتجة عن المتطلبات القانونية والتنظيمية والمعايير المتعارف عليها لسلوك الشركات. تنشأ مخاطر التشغيل عن كافة عمليات المجموعة.

تهدف المجموعة إلى إدارة مخاطر التشغيل لكي تحقق التوازن بين تجنب الخسائر والأضرار المالية على سمعة المجموعة وبين الفعالية الشاملة للتكلفة ولتجنب إجراءات السيطرة التي تقيد المبادرة والإبداع.

يتم دعم الالتزام بمعايير المجموعة من خلال برنامج المراجعات الدورية الذي يقوم بتنفيذه قسم المراجعة الداخلية. يتم مناقشة نتائج مراجعات قسم المراجعة الداخلية مع إدارة وحدة العمل التي تتعلق بها مع تقديم ملخصات إلى لجنة المراجعة والإدارة العليا بالمجموعة.

إيضاحات حول القوائم المالية الأولية الموحدة المختصرة
لفترتي الثلاثة أشهر التسعة أشهر المنتهيتين في ٣٠ سبتمبر ٢٠٢٢م
(بالريالات السعودية)

٢٨. الأدوات المالية وإدارة المخاطر (يتبع)

٥,٢٨ مخاطر السيولة

تمثل مخاطر السيولة الصعوبات التي تواجهها المجموعة في الوفاء بالالتزامات المتعلقة بالمطلوبات المالية التي تسدد نقداً أو على شكل موجودات مالية أخرى. تتمثل طريقة المجموعة في إدارة مخاطر السيولة، وذلك بالتأكد، قدر المستطاع، بأن لديها سيولة كافية للوفاء بالتزاماتها حال استحقاقها خلال الظروف العادية وغير العادية، دون تكبد خسائر غير مقبولة أو التعرض لمخاطر تضر بسمعة المجموعة.

يعرض الجدول أدناه تحليلاً للموجودات والمطلوبات المالية استناداً إلى الاستحقاقات التعاقدية:

٣١ ديسمبر ٢٠٢١م		٣٠ سبتمبر ٢٠٢٢م (غير مراجعة)		القيمة الدفترية		
الإجمالي	أكثر من ١٢ شهراً	أقل من ١٢ شهراً	الإجمالي	أكثر من ١٢ شهراً	أقل من ١٢ شهراً	
٢,٦٨٧,٠٠٥,١٨٥	٥٥,٢٧٢,٣٧٧	٢,٦٣١,٧٣٢,٨٠٨	٦٧٠,٧٥٠,٩٠٢	٥٥,٥٥٧,٢٥٤	٦١٥,١٩٣,٦٤٨	٦٧٠,٧٥٠,٩٠٢
						الموجودات المالية بالقيمة العادلة:
						استثمارات
٨٦,١٩٧,٤٥٨	-	٨٦,١٩٧,٤٥٨	٢,٠٩٩,١٠٧,٥١٨	-	٢,٠٩٩,١٠٧,٥١٨	٢,٠٩٩,١٠٧,٥١٨
١٨,٠١٣,٥٦٧	-	١٨,٠١٣,٥٦٧	٤,٤٩٣,٤٦٦,٧٣٥	-	٤,٤٩٣,٤٦٦,٧٣٥	٤,٤٩٣,٤٦٦,٧٣٥
٦٠,٥٤٧,٦١١	-	٦٠,٥٤٧,٦١١	٧٦,٠٣٠,٢٧٥	-	٧٦,٠٣٠,٢٧٥	٧٦,٠٣٠,٢٧٥
٩,٠٦٤,٧٥٥	-	٩,٠٦٤,٧٥٥	٦,٦٥٦,٧٠٠	-	٦,٦٥٦,٧٠٠	٦,٦٥٦,٧٠٠
٥,٤٠٤,٦٤١	-	٥,٤٠٤,٦٤١	٦,١٢٢,٧٤٦	-	٦,١٢٢,٧٤٦	٦,١٢٢,٧٤٦
٧٧,٥٠٠,٠٠٠	-	٧٧,٥٠٠,٠٠٠	٧٧,٥٠٠,٠٠٠	-	٧٧,٥٠٠,٠٠٠	٧٧,٥٠٠,٠٠٠
٥,٤٢٥,٥٩٢	-	٥,٤٢٥,٥٩٢	٥,٥٦١,٥٠٥	-	٥,٥٦١,٥٠٥	٥,٥٦١,٥٠٥
٢,٩٤٩,١٥٨,٨٠٩	٥٥,٢٧٢,٣٧٧	٢,٨٩٣,٨٨٦,٤٣٢	٧,٤٣٥,١٩٦,٣٨١	٥٥,٥٥٧,٢٥٤	٧,٣٧٩,٦٣٩,١٢٧	٧,٤٣٥,١٩٦,٣٨١
						إجمالي الموجودات المالية
						المطلوبات المالية بالتكلفة المطفاة:
١٨,٠١٣,٣٤٩	-	١٨,٠١٣,٣٤٩	٤,٤٨٠,٥٤٢,٥٧٥	-	٤,٤٨٠,٥٤٢,٥٧٥	٤,٤٨٠,٥٤٢,٥٧٥
٩٨٢,٩١٣	-	٩٨٢,٩١٣	٣,٥١٨,٩٤٨	-	٣,٥١٨,٩٤٨	٣,٥١٨,٩٤٨
٦,٧٨٥,٧١٠	-	٦,٧٨٥,٧١٠	١٧,٠٨٠,٠٢٤	-	١٧,٠٨٠,٠٢٤	١٧,٠٨٠,٠٢٤
٢٢,٢٨٠,٨٤٣	-	٢٢,٢٨٠,٨٤٣	٢٢,٨٥٧,٣٢٣	-	٢٢,٨٥٧,٣٢٣	٢٢,٨٥٧,٣٢٣
٢٣٦,٠٨٥,٠٧٤	-	٢٣٦,٠٨٥,٠٧٤	٢٢١,٢٩٧,١٨١	-	٢٢١,٢٩٧,١٨١	٢٢١,٢٩٧,١٨١
٢٨٤,١٤٧,٨٨٩	-	٢٨٤,١٤٧,٨٨٩	٤,٧٤٥,٢٩٦,٠٥١	-	٤,٧٤٥,٢٩٦,٠٥١	٤,٧٤٥,٢٩٦,٠٥١
٢,٦٦٥,٠١٠,٩٢٠	٥٥,٢٧٢,٣٧٧	٢,٦٠٩,٧٣٨,٥٤٣	٢,٦٨٩,٩٠٠,٣٣٠	٥٥,٥٥٧,٢٥٤	٢,٦٣٤,٣٤٣,٠٧٦	٢,٦٨٩,٩٠٠,٣٣٠
						إجمالي المطلوبات المالية
						صافي الموجودات المالية

٢٩. القيمة العادلة للأدوات المالية

القيمة العادلة هي السعر الذي سيتم استلامه مقابل بيع أصل ما أو دفعها مقابل تحويل التزام ما بموجب معاملة منتظمة تتم بين المشاركين في السوق بتاريخ القياس. وبموجب تعريف القيمة العادلة، فإنها تمثل الافتراض بأن المجموعة مستمرة في أعمالها ولا يوجد أي نية أو متطلب لتحجيم أعمالها بشكل جوهري أو القيام بمعاملة بشروط معاكسة.

وتعتبر الأداة المالية متداولة في سوق نشط إذا كانت الأسعار المتداولة متاحة بشكل دوري وبسهولة من سمسار أو وسيط أو مجموعة صناعية أو خدمة تسعير أو وكالة تنظيمية. وتمثل تلك الأسعار معاملات السوق الفعلية التي تحدث بانتظام على أساس تجاري.

وعند قياس القيمة العادلة، تستخدم المجموعة البيانات القابلة للملاحظة قدر الإمكان. يتم تصنيف القيم العادلة إلى مستويات مختلفة في التسلسل الهرمي للقيمة العادلة بناءً على المدخلات المستخدمة في أساليب التقييم كما يلي:

المستوى ١: الأسعار المتداولة (غير المعدلة) في السوق المالية النشطة لموجودات ومطلوبات مماثلة يمكن الوصول إليها في تاريخ القياس.

المستوى ٢: مدخلات بخلاف الأسعار المتداولة المدرجة في المستوى ١ والتي يمكن ملاحظتها لموجودات أو لمطلوبات بصورة مباشرة (الأسعار) أو بصورة غير مباشرة (مشتقة من الأسعار).

المستوى ٣: مدخلات الموجودات أو المطلوبات التي لا تعتمد على بيانات السوق الملاحظة (المدخلات غير القابلة للملاحظة).

يعرض الجدول أدناه القيم الدفترية والقيم العادلة للموجودات المالية والمطلوبات المالية بما في ذلك مستوياتهم في النظام المتدرج للقيمة العادلة للأدوات المالية. إن القيمة العادلة لجميع الموجودات المالية والمطلوبات المالية الأخرى/ المتبقية غير المذكورة أدناه تقارب قيمتها الدفترية.

الاستثمارات بالقيمة العادلة من خلال الربح أو الخسارة المصنفة ضمن المستوى ٢ تتضمن وحدات صناديق الاستثمار والتي يتم تحديد قيمها العادلة استناداً إلى آخر صافي قيمة موجودات مسجلة كما في تاريخ قائمة المركز المالي الأولية الموحدة المختصرة.

٣٠ سبتمبر ٢٠٢٢م (غير مراجعة)

إجمالي القيمة العادلة	القيمة العادلة			القيمة الدفترية	الاستثمارات - بالقيمة العادلة من خلال الربح أو الخسارة صناديق سوق المال صناديق عقارية
	المستوى ٣	المستوى ٢	المستوى ١		
٦٠٥,٢٩٢,٨٩٨	-	٦٠٥,٢٩٢,٨٩٨	-	٦٠٥,٢٩٢,٨٩٨	
٩,٩٠٠,٧٥٠	-	٩,٩٠٠,٧٥٠	-	٩,٩٠٠,٧٥٠	

٣١ ديسمبر ٢٠٢١م (مراجعة)

إجمالي القيمة العادلة	القيمة العادلة			القيمة الدفترية	الاستثمارات - بالقيمة العادلة من خلال الربح أو الخسارة صناديق سوق المال صناديق عقارية
	المستوى ٣	المستوى ٢	المستوى ١		
٢,٤٩٩,٧٢٤,٦٦٧	-	٢,٤٩٩,٧٢٤,٦٦٧	-	٢,٤٩٩,٧٢٤,٦٦٧	
٣٠,٧١٥,٤٤٢	-	٣٠,٧١٥,٤٤٢	-	٣٠,٧١٥,٤٤٢	

لم يكن هناك أي تحويلات بين المستوى ١ والمستوى ٢ لقياسات القيمة العادلة، ولا توجد أي تحويلات داخل أو خارج المستوى ٣ لقياسات القيمة العادلة كما في ٣٠ سبتمبر ٢٠٢٢م (٣١ ديسمبر ٢٠٢١م: لا شيء).

٣٠. الأحداث اللاحقة

بعد الفترة المنتهية في ٣٠ سبتمبر ٢٠٢٢، أعلنت الشركة في ٢٥ أكتوبر ٢٠٢٢، بالمشاركة مع صندوق الاستثمارات العامة عن إنشاء شركة سوق الكربون الطوعي الإقليمية والتي تهدف إلى تقديم التوجيه والموارد لدعم الشركات والصناعات في المنطقة أثناء قيامها بدورها في الانتقال العالمي إلى صافي الصفر للانبعاثات، مما يضمن أن مشتريات انتماء الكربون تتجاوز التخفيضات الهادفة للانبعاثات في سلاسل القيمة. ستبلغ قيمة رأسمال شركة سوق الكربون الطوعي الإقليمية ٥٠٠ مليون ريال سعودي، حيث يحتفظ صندوق الاستثمارات العامة بما نسبته ٨٠٪ من الحصة، وتحتفظ الشركة بنسبة ٢٠٪. سيكون المقر الرئيسي لشركة سوق الكربون الطوعي الإقليمية في الرياض، المملكة العربية السعودية.

وبخلاف ما سبق ذكره، ليس هناك حدث آخر للفترة يستدعي إفصاحاً في هذه القوائم المالية الأولية الموحدة المختصرة. ليس هناك حدث للفترة يستدعي تعديلاً في القوائم المالية الأولية الموحدة المختصرة.

٣١. توزيعات الأرباح

أوصى مجلس إدارة الشركة في اجتماعه المنعقد بتاريخ ٥ مارس ٢٠٢٢م الجمعية العمومية التي اعتمدت توزيع الأرباح على المساهمين في ١٢ مايو ٢٠٢٢م للسنة المالية المنتهية في ٣١ ديسمبر ٢٠٢١م بمبلغ إجمالي قدره ٣٦٠ مليون ريال سعودي، ما يعادل ٣ ريالات سعودية للسهم الواحد والذي يمثل ٣٠٪ من قيمة السهم الإسمية، على أن تكون أهلية توزيع الأرباح للمساهمين المالكين لأسهم الشركة والمسجلين في سجل الشركة لدى شركة مركز إيداع الأوراق المالية "إيداع" بنهاية يوم التداول الثاني التالي الذي يلي تاريخ الجمعية العمومية للشركة ("تاريخ الأهلية") ويكون تاريخ توزيع الأرباح خلال خمسة عشر يوماً من تاريخ الأهلية.

خلال السنة المنتهية في ٣١ ديسمبر ٢٠٢١م أوصى مجلس الإدارة في اجتماعه المنعقد بتاريخ ١٨ مايو ٢٠٢١م بتوزيعات أرباح بمبلغ وقدره ١٢٠ مليون ريال سعودي و التي اعتمدت في اجتماع الجمعية العمومية العادية الرابع عشر بتاريخ ٢ يونيو ٢٠٢١م لصندوق الاستثمارات العامة وقد تم دفعها.

في ٢٤ يونيو ٢٠٢١م أوصى مجلس الإدارة بتوزيعات ارباح إضافية بمبلغ وقدره ١,٠٠٠ مليون ريال سعودي لصندوق الاستثمارات العامة. في اجتماع الجمعية العمومية غير العادية الخامس عشر بتاريخ ٢٨ يونيو ٢٠٢١م اعتمد صندوق الاستثمارات العامة توزيعات الأرباح المعلنة وقد تم دفعها.

٣٢. إعادة التصنيف

تم إعادة تصنيف بعض أرقام المقارنة لتتوافق مع عرض الفترة الحالية.

٣٣. اعتماد القوائم المالية الموحدة

تم اعتماد القوائم المالية الموحدة من قبل مجلس الإدارة بتاريخ ٢ ربيع الثاني ١٤٤٤هـ (الموافق ٢٧ أكتوبر ٢٠٢٢م).